

دفترچه شماره ۱

آزمون شماره ۱۶

جمعه ۱۴۰۱/۱۲/۰۵



آزمون‌های سرانسر گاج

گزینه درستی را انتخاب کنید.

سال تحصیلی ۱۴۰۲-۱۴۰۱

سوالات آزمون

پایه یازدهم انسانی

دوره دوم متوسطه

نام و نام خانوادگی:	شماره داوطلبی:
تعداد سؤال: ۱۰۵	مدت پاسخگویی: ۱۱۰ دقیقه

عناوین مواد امتحانی آزمون گروه آزمایشی علوم انسانی، تعداد سؤالات و مدت پاسخگویی

ردیف	مواد امتحانی	تعداد سؤال	شماره سؤال		مدت پاسخگویی
			از	تا	
۱	ریاضی و آمار ۲	۱۵	۱	۱۵	۲۰ دقیقه
۲	علوم و فنون ادبی ۲	۲۰	۱۶	۳۵	۲۰ دقیقه
۳	عربی، زبان قرآن ۲	۱۵	۳۶	۵۰	۱۵ دقیقه
۴	تاریخ ۲	۱۰	۵۱	۶۰	۱۰ دقیقه
۵	جغرافیا ۲	۱۰	۶۱	۷۰	۱۰ دقیقه
۶	جامعه‌شناسی ۲	۱۰	۷۱	۸۰	۱۰ دقیقه
۷	فلسفه ۱	۱۵	۸۱	۹۵	۱۵ دقیقه
۸	روان‌شناسی	۱۰	۹۶	۱۰۵	۱۰ دقیقه



۱- در مورد تابع همانی کدام گزینه همواره درست نیست؟

(۱) دامنه و برد این تابع یکسان است. $f(kx) = kf(x)$ (۲)

(۳) نمودار این تابع نیمساز ناحیه اول و سوم است. (۴) این تابع از مبدأ مختصات نمی‌گذرد و شیب آن برابر ۱ است.

۲- اگر تابع $f = \{(9, n^2 + n - 3), (5, m + n)\}$ یک تابع همانی باشد و $n \in \mathbb{N}$ ، مقدار m کدام است؟

- (۱) صفر (۲) ۱ (۳) ۲ (۴) ۳

۳- با توجه به تعریف x و y در هر یک از توضیحات زیر، کدام گزینه یک تابع همانی نیست؟

- (۱) در یک کتابخانه به دانش‌آموزان به اندازه ساعت مطالعه (x) آن‌ها، سکه (y) جایزه داده می‌شود.
(۲) یک حسگر الکتریکی هنگام طلوع خورشید که میزان نور (x) زیاد می‌شود، در حالت خاموش (y) ، و هنگام غروب خورشید که میزان نور (x) کم می‌شود در حالت روشن (y) ، قرار می‌گیرد.

(۳) یک نقاش ساختمانی به ازای هر یک متر مربع نقاشی ساختمان (x) ، یک قوطی رنگ (y) استفاده می‌کند.

(۴) به مناسبت روز حسابدار، یک شرکت به هر یک از حسابدارانش (x) ، یک شاخه گل (y) هدیه می‌دهد.

۴- اگر $f(x) = \begin{cases} -\frac{1}{2}ax & x > 0 \\ x + 2a - b & x \leq 0 \end{cases}$ یک تابع همانی باشد، a چند برابر b است؟

- (۱) ۲ (۲) -۲ (۳) $\frac{1}{2}$ (۴) $-\frac{1}{2}$

۵- به ازای کدام مقدار طبیعی n ، فاصله نقطه $(2, n^2 + 3n - 8)$ از محورهای مختصات برابر است؟

- (۱) ۲ (۲) ۵ (۳) ۳ (۴) ۱

۶- اگر $f(x) = \begin{cases} |x - \frac{1}{3}| & x \leq 2 \\ |\frac{x}{3}| & x > 2 \end{cases}$ ، حاصل $f(7) + f(-\frac{1}{3})$ کدام است؟ ([] نماد جزء صحیح است.)

- (۱) ۶ (۲) -۶ (۳) ۵ (۴) -۵

۷- اگر $f(x) = |x| + \frac{2}{|x|}$ باشد، حاصل $f(\sqrt{10} - 1)$ کدام است؟ ([] نماد جزء صحیح است.)

- (۱) $\sqrt{10} + 1$ (۲) $\sqrt{10} - 1$ (۳) $\sqrt{10} + 2$ (۴) $\sqrt{10}$

۸- چند مقدار برای x وجود دارد که تابع $f([x] - 1) = 2x - [-x]$ همانی باشد؟ ([] نماد جزء صحیح است.)

- (۱) ۲ (۲) ۱ (۳) هر مقدار (۴) هیچ مقدار

محل انجام محاسبات



۹- حاصل $[x-3+[-x]]$ به ازای $x \in \mathbb{Z}$ کدام است؟ ([] نماد جزء صحیح است.)

- (۱) -۲ (۲) -۳ (۳) -۱ (۴) صفر

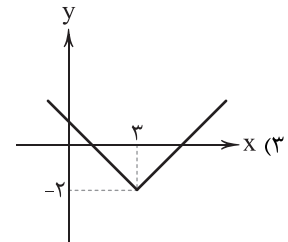
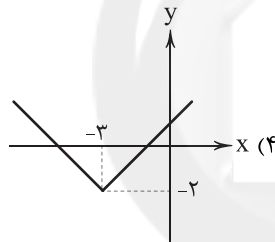
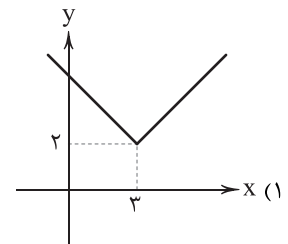
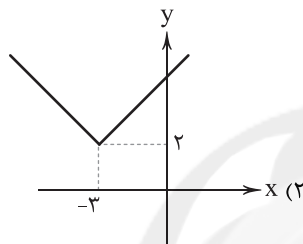
۱۰- نمایش دو ضابطه‌ای $f(x) = \begin{cases} [x]-x & x \notin \mathbb{Z} \\ [x]+[-x]-1 & x \in \mathbb{Z} \end{cases}$ چه نوع تابعی است؟ ([] نماد جزء صحیح است.)

- (۱) ثابت (۲) همانی (۳) درجه دوم (۴) پلکانی

۱۱- مساحت سطح محصور بین نمودار توابع $f(x) = \text{sign}(x)$ ، $g(x) = |x|$ و خط $x=0$ کدام است؟

- (۱) $\frac{1}{4}$ (۲) $\frac{1}{2}$ (۳) ۱ (۴) ۲

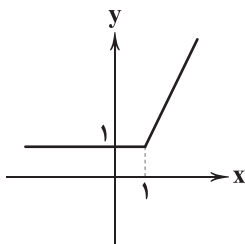
۱۲- نمودار تابع $f(x) = |x+3|-2$ در کدام گزینه به شکل صحیح آمده است؟



۱۳- نمودار تابع $y = |x|-4$ در دامنه $-5 \leq x \leq 5$ در کدام نقطه بیشترین فاصله از محور yها را دارد؟

- (۱) (۵, ۱) (۲) (۴, ۱) (۳) (۴, ۰) (۴) (۵, ۰)

۱۴- ضابطه تابع نمودار زیر کدام است؟



(۱) $y = |x-1| + x$

(۲) $y = |x-1| + 1$

(۳) $y = -|x-1| + x$

(۴) $y = -|x-1| + 1$

۱۵- تابع $f(x) = |x|$ ، $g(x) = [x]$ و $h(x) = \text{sign}(x)$ در بازه $-2 \leq x \leq 2$ در چند نقطه با هم برخورد دارند؟ ([] نماد جزء صحیح است.)

- (۱) ۳ (۲) ۲ (۳) ۱ (۴) صفر

محل انجام محاسبات



۱۶- «خلاق المعانی ثانی» در چه قرنی می زیست؟

- (۱) نهم (۲) دهم (۳) یازدهم (۴) هشتم

۱۷- ابیات زیر، سروده کیست؟

- «برق با شوقم شراری بیش نیست
شعله، طفل نی سواری بیش نیست
لاله و گل زخمی خمیازه‌اند
عیش این گلشن خماری بیش نیست»

- (۱) کلیم کاشانی (۲) بیدل دهلوی (۳) صائب تبریزی (۴) بابافغانی

۱۸- «مکتب وقوع» بازتاب طبیعی محیط اجتماعی در کدام قرن است؟

- (۱) هشتم (۲) نهم (۳) دهم (۴) یازدهم

۱۹- شهرت «محتشم کاشانی» در چه قالب شعری است؟

- (۱) قصیده (۲) غزل (۳) ترجیع بند (۴) ترکیب بند

۲۰- کدام عبارت، درباره وضعیت ادبیات در قرن یازدهم نادرست است؟

- (۱) شاهان صفوی در ترویج و نفوذ زبان ترکی در آن دوران نقش بسزایی داشتند و تلاش می کردند به خاطر ملاحظات سیاسی مانع گسترش زبان فارسی شوند.
(۲) رفاه اقتصادی مردم در دوره صفوی موجب شده بود که هرکس به اندازه توان خود به امور فرهنگی از جمله ادبیات بپردازد.
(۳) به سبب آشنایی ایرانیان با اروپا، مراکز تجمعی مثل قهوه‌خانه‌ها نیز دایر شد و شاعران در آن جا به مشاعره، مناظره و نقد آثار یکدیگر می پرداختند.
(۴) شاعران سروده‌های خود را بیشتر با مضامین پند و اندرز، توصیف و بیان امور طبیعی و هم‌چنین تبدیل موضوعات و تمثیلات کهن به مضامین تازه و به زبان جدید همراه کردند.

۲۱- عبارت زیر، معرف کدام شاعر است؟

«ویژگی عمده شعر او مضمون‌های پیچیده و استعاره‌های رنگین، خیال‌انگیز و سرشار از ابهام و تخیل‌های رمزآمیز شاعرانه است.»

- (۱) صائب تبریزی (۲) کلیم کاشانی (۳) وحشی بافقی (۴) بیدل دهلوی

۲۲- بیت «باز این چه شورش است که در خلق عالم است / باز این چه نوحه و چه عزا و چه ماتم است»، در چه قرنی سروده شده است؟

- (۱) هشتم (۲) نهم (۳) دهم (۴) یازدهم

۲۳- کدام بیت، سروده شاعری است که وی را «خداوندگار مضامین تازه شعری» می دانند؟

- (۱) اوقات اگر چنین گذرد محتشم مدام
مردن هزار بار به از زیستن بود
(۲) به سعی ظلم کی رفع مظالم می شود بیدل
به آب خنجر و شمشیر نتوان کشت آتش را
(۳) مصرع برجسته هیبت است از خاطر رود
چون کند صائب فراموش قد دلجوی تو را؟
(۴) وحشی بین که یار به عشرت سرا نشست
بیرون در گذاشت به حال سگان مرا

۲۴- واژه‌های کدام گزینه، به ترتیب، با واژه‌های «سیاه، تمجید، آهن، برادری» هم‌وزن است؟

- (۱) جهان، پایدار، باران، گسستی
(۲) غدیر، آسیب، آتش، مخالفت
(۳) آیین، سردار، پایان، کشیدگی
(۴) کتیبه، دلسوز، غزل، غزل خوانی



۲۵- کدام گزینه با بیت «خواهی بگو خواهی مگو صبری ندارم من از او / ای روی او امسال من ای زلف جعدش پار من» هم وزن است؟

- (۱) بیخود و مجنون دل من خانهٔ پر خون دل من
(۲) ای نیکبخت اگر تو نجویی بجویدت
(۳) شد خارها گلزارها از عشق رویت بارها
(۴) ای خوشدل و خوش دامن، دیوانه تویی یا من

۲۶- کدام گزینه با بیت «از نگاه گرم معشوق است دل را آب و تاب / لعل را خورشید تابان از نظر می‌پرورد» هم وزن است؟

- (۱) این همه جنگ و جدل حاصل کوتاه‌نظری است
(۲) دوستت دارم و دانم که تویی دشمن جانم
(۳) هر چه هست از قامت ناساز بی‌اندام ماست
(۴) بیا که بی تو نیستم جهان، مرا مگذار

۲۷- «امتداد و تعداد هجاها»ی کدام گزینه با مصراع «از دشمنان برند شکایت به دوستان» یکسان است؟

- (۱) عتاب یار پری چهره عاشقانه بکش
(۲) کی نماید تربیت جایی که استعداد نیست؟
(۳) ای صبح‌دم، ببین که کجا می‌فرستم
(۴) دریاب کنون که نعمتت هست به دست

۲۸- وزن کدام بیت، متفاوت است؟

- (۱) جان طرب‌پرست ما عقل خراب مست ما
(۲) ای دل آغشته به خون چند بود شور و جنون
(۳) چرخ بگردید بسی تا که چنین چرخ زدم
(۴) تا همه جان ناز شود چونک طرب ساز شود

۲۹- تقطیع هجایی بیت «شمع دیدم گرد او پروانه‌ها چون جمع‌ها / شمع کی دیدم که گردد گرد نورش شمع‌ها»، در کدام گزینه درست نشان داده شده است؟

- (۱) ---UU-----UU--
(۲) --U---U---U---U--
(۳) -U---U---U---U--
(۴) --U-U-----U-U--

۳۰- در کدام گزینه به وزن بیت «مرجان دلم را که این مرغ وحشی / ز بامی که برخاست مشکل نشیند»، اشاره شده است؟

- (۱) فعلاتن فعلاتن فعلاتن فعطن
(۲) فعولن فعولن فعولن فعل
(۳) مستفعلن مستفعلن مستفعلن فع
(۴) فعولن فعولن فعولن فعولن

۳۱- الگوی هجایی کدام گزینه، با بیت «دل چه بود جان که بدو زنده‌ام / گو بده ای دوست که گویم بگیر» مطابقت دارد؟

- (۱) -UU- / -UU- / -UU-
(۲) -UU- / -UU- / -UU-
(۳) -U- / -U- / -U-
(۴) -U- / -U- / -U-

۳۲- در میان موارد زیر، وزن چند مورد متناسب با رکن «مستفعلن» است؟

«از خویشتن - رفتم ولی - جانان ما - استواری - بی‌همگان - آتش زدم - دل‌کنده‌ای - گاهی بگو - دیگر چرا - باران بیا»

- (۱) ۹ (۲) ۸ (۳) ۷ (۴) ۶

۳۳- کدام گزینه با بیت «نتوان از سر او برد هوای شیرین / لشگر خسرو اگر بر سر فرهاد رود»، تناسب معنایی دارد؟

- (۱) مرا دلیل مگردان به شکر این نعمت
(۲) نگویم از من بی‌دل به سهو کردی یاد
(۳) بیا که با سر زلفت قرار خواهم کرد
(۴) ز حال ما دلست آگه شود مگر وقتی



۳۴- مفهوم کدام گزینه متفاوت است؟

- (۱) بیشتر در طبع پیران آشیان دارد امل
(۲) موی آتش دیده را کوتاه می‌باشد امل
(۳) ریشه نخل کهنسال از جوان افزون تر است
(۴) قامت پیری ز حرصت شد کمین‌گاه امل

۳۵- مضمون کدام بیت، متفاوت است؟

- (۱) اگر کشش نکند جذبه عنایت تو
(۲) سعادت به بخشایش داور است
(۳) مردان رسیده‌اند ز کوشش به مدعا
(۴) آن‌جا که عنایت‌ها بخشید ولایت‌ها
- چه سود کوشش آشفتگان شیدایی؟
نه در چنگ و بازوی زورآور است
صائب تو نیز کوشش مردانه پیش گیر
آن‌جا چه زند کوشش آن‌جا چه بود دانش؟

زبان عربی (اختصاصی)



■ عین الأنسب في الجواب للترجمة من أو إلى العربية أو المفهوم (۴۲ - ۳۶):

۳۶- ﴿... ما يُريدُ اللهُ ليُجعلَ عليكم من حرج﴾

- (۱) «خداوند نمی‌خواهد بر شما مشقت قرار دهد»
(۲) «اللّه اراده نکرده که بر شما حالت بحرانی قرار بدهد»
(۳) «خدا نخواست تا شما در سختی قرار بگیرید»
(۴) «اللّه نمی‌خواهد شما در سختی و مشقت باشید»

۳۷- «الكلمات التي دخلت اللغة العربية فتغيّرت بعض حروفها و صارت وفقاً للسان العرب تُسمّى المعرّبة»:

- (۱) هر واژه‌ای که وارد زبان عربی شده سپس حروفش تغییر کرده و براساس زبان عرب شده است، معرّب نامیده می‌شود.
(۲) کلماتی هستند که وارد زبان عرب شده و برخی حروفشان تغییر کرده‌اند و مطابق زبان عرب شده و معرّب نامیده شده‌اند.
(۳) کلماتی که به زبان عربی وارد شده‌اند و بعضی حروف آن تغییر کرده‌اند و براساس زبان عرب شده‌اند، عربی‌شده نامیده می‌شود.
(۴) واژه‌هایی که پس از ورود به زبان عربی، برخی حروفشان دچار تغییر شده و مطابق لسان عرب تلفّظ می‌شوند، عربی‌شده نامیده می‌شوند!

۳۸- «المسك مادّة لها رائحة طيبة و يتخذ من نوع من الغزلان»:

- (۱) مادّة مُسك برایش بویی خوش است و از نوعی از آهوها گرفته می‌شوند.
(۲) مُسك مادّه‌ای است که رائحه آن خوب است و از نوعی آهو گرفته می‌شوند!
(۳) مُسك مادّه‌ای است که بوی خوشی دارد و از نوعی از آهوان گرفته می‌شود!
(۴) مسك آن مادّه‌ای است که بوی خوش است و آن را از نوعی از آهوان می‌گیرند!

۳۹- «ابن المقفّع كان عالماً شهيراً و كاتباً مقدرّاً و له دور عظيم في تأثير الفارسيّة على العربيّة»:

- (۱) ابن مقفّع که دانشمندی نامدار و نویسنده‌ای با اقتدار بود، در تأثیر فارسی بر عربی نقشی مهم داشت!
(۲) ابن مقفّع عالمی معروف و نویسنده‌ای توانمند بود و نقش بزرگی در اثرگذاری فارسی بر عربی داشت!
(۳) ابن مقفّع یک عالم مشهور و یک نویسنده توانمند بود که در تأثیر فارسی بر زبان عربی نقش بزرگی ایفا کرد!
(۴) ابن مقفّع دانشمندی نام آشنا و نویسنده‌ای توانا بود و نقش او در اثرگذاری فارسی بر عربی زیاد است!

۴۰- عین الخطأ:

- (۱) مُنذ شبایي كنت أحبّ اللغة الفرنسيّة! در زمان جوانی‌ام، زبان فرانسوی را دوست می‌داشتم!
(۲) تبادل المفردات بين لغات العالم أمر طبيعي! داد و ستد کلمات بین زبان‌های جهان، یک امر طبیعی است!
(۳) أيّ شيء يُصير اللغة غنيّة في الأسلوب و البيان؟! چه چیزی زبان را در اسلوب و بیان غنی می‌گرداند؟!
(۴) رأيتُ أفراساً كانت واقفة جنب صاحبها! اسب‌هایی را دیدم که کنار صاحبشان ایستاده بودند!



۴۱- «ملحفه یک تکه پارچه است که بر تخت نهاده می‌شود!»؛ عین الصحیح:

- (۱) المنشفة قطعة واحدة من القماش تُضع على السرير!
(۲) المنشفة قطعة قماش تُضع على الشرف!
(۳) الشرف قماش واحد من قطعة تُوضع على المنشفة!
(۴) الشرف قطعة قماش تُوضع على السرير!

۴۲- عین الخطأ في المفهوم:

- (۱) تجري الرياح بما لا تشتهي السفن! هرچه پیش آید خوش آید!
(۲) أكلتُم تمري و عصيتمُ أمری! نمک خورد و نمکدان شکست!
(۳) خیر الكلام ما قلّ و دلّ! کم گوی و گزیده گوی چون دُر!
(۴) البعيد عن العين بعيد عن القلب! از دل برود هر آن چه از دیده رود!

■ عین الخطأ في الإعراب و التحليل الصرفي (۴۳ و ۴۴):

۴۳- «سجّلت منظّمة اليونسكو مسجد الإمام و قبة قابوس في قائمة التراث العالمي!»:

- (۱) مُنظّمة: اسم - مؤنث - معرب / فاعل و مرفوع بالضمة
(۲) العالميّ: مفرد مذکر - معرّف (بالعلميّة) - معرب / صفة و مجرور بالتبعيّة للموصوف
(۳) سجّلت: للمفرد المؤنث الغائب (= للغائبة) - متعدّد - معلوم / فاعله «منظّمة»
(۴) مسجد: اسم مكان (جمعه على وزن «مفاعل») - معرب / مفعول (= مفعول به) و منصوب بالفتحة
۴۴- «هؤلاء طلاب يذهبون إلى المدرسة بالحافلة!»:

- (۱) الحافلة: اسم - مؤنث - معرفة / مجرور بحرف جرّ «الباء» (علامة جرّه: الكسرة)
(۲) يذهبون: مضارع - مجرّد ثلاثي (أي دون حرف زائد) - لازم / مع فاعله و الجملة فعلية
(۳) طلاب: جمع مكسّر أو تكسير - اسم فاعل - نكرة / خبر و مرفوع
(۴) هؤلاء: اسم الإشارة للقريب - للجمع المذکر فقط - مبني / مبتدأ و الجملة اسمية

■ عین المناسب للجواب عن الأسئلة التالية (۵۰ - ۴۵):

۴۵- عین الخطأ في ضبط حركات الحروف:

- (۱) فَرِيْقُنَا فَائِزٌ وَ نَحْنُ نَشْجَعُهُ!
(۲) مِنْ أَخْلَاقِ الْجَاهِلِ الْإِجَابَةُ قَبْلَ أَنْ يَسْمَعَ!
(۳) سَمَاءٌ، مُعْجَمٌ الْمُفْرَدَاتِ الْفَارِسِيَّةِ فِي اللُّغَةِ الْعَرَبِيَّةِ!
(۴) إِشْتَقُّوا مِنْهَا كَلِمَاتٌ أُخْرَى مِثْلَ «يَكْنُزُونَ»!

۴۶- «حديقة شاهزاده قرب کرمان جنة في الصحراء!»؛ عین الخطأ:

- (۱) قُرب ← متضاده: بُعد
(۲) الصحراء ← مترادفه: الشاطئ
(۳) جنة ← جمعه: جنّات
(۴) حديقة ← جمعه: حدائق

۴۷- عین الخطأ عن ترجمة الأفعال (على حسب القواعد):

- (۱) لن تنالوا: هرگز دست نیافته‌اید (۲) أن يُبدّلوا: که تغییر دهند
(۳) أنفقوا: انفاق نمایند (۴) حتّى يحکم: تا داوری کند

۴۸- عین عبارة جاءت فيها «أن»:

- (۱) ان أدافع عن الحقيقة فهذا خير لي!
(۲) ان المسافر وصل إلى المطار متأخراً!
(۳) لا شك ان صديقي له ثقة بالنفس!
(۴) كان من المقرّر الا تكذبي من بعد هذا!

۴۹- عین ما ليس فيه المعرّف بأل:

- (۱) تكلمت في مطار التجف مع ضابط عراقي!
(۲) قد قدّم لقمان الحكيم نصائح قيّمة لابنه!
(۳) تنمو أثمار هذه الشجرة على جذوعها و لا غصونها!
(۴) الذين آمنوا و عملوا الصالحات طوبى لهم!

۵۰- «قد نقلت إلى العربية ألفاظ فارسية كثيرة بسبب التجارة و دخول الإيرانيين في العراق و اليمن!»؛ كم معرفة بالعلم تُوجد في العبارة؟

- (۱) واحدة (۲) إثنان (۳) ثلاث (۴) خمس



- ۵۱- کدام گزینه به طور کامل دربرگیرنده سلسله‌هایی است که بدون اجازه و فرمان خلیفه به حکومت رسیدند؟
- (۱) آل بویه، سامانیان و صفاریان
(۲) صفاریان، زبیریان و علویان طبرستان
(۳) سامانیان، طاهریان و زبیریان
(۴) علویان طبرستان، صفاریان و طاهریان
- ۵۲- حاکم کدام سلسله ایرانی خیال حمله به بغداد و نابودی خلافت عباسی را در سر می‌پروراند؛ اما پیش از اقدام به این کار، توسط غلامان شورش خود کشته شد؟
- (۱) آل بویه
(۲) صفاریان
(۳) زبیریان
(۴) علویان
- ۵۳- کدام گزینه به ترتیب، درست (ص) یا نادرست (غ) بودن عبارت‌های زیر را درباره فعالیت‌های ابوعلی سینا به درستی نشان می‌دهد؟
- الف) فلسفه مشایی را که تلفیقی از جهان‌بینی اسلام و فلسفه ارسطویی و نوافلاطونی بود، پایه‌گذاری کرد.
ب) ابن‌سینا برای نخستین بار در کتاب قانون یک دوره فلسفه را به زبان فارسی تألیف کرد.
ج) جرج سارتن، پدر تاریخ علم، او را بزرگ‌ترین پزشک اسلام و قرون وسطا شمرده است.
د) در طول زندگی خود بیش از ۱۰۰ اثر علمی در موضوع فلسفه برجا گذاشت.
- (۱) ص - غ - ص - ص
(۲) غ - ص - ص - غ
(۳) ص - ص - غ - ص
(۴) غ - غ - غ - غ
- ۵۴- در کدام سده (ها) بندر سیراف به یکی از مراکز مهم مبادلات اقتصادی منطقه‌ای و جهانی آن روزگار تبدیل شد؟
- (۱) چهارم تا پنجم هجری
(۲) سوم تا پنجم هجری
(۳) نخستین هجری
(۴) چهارم هجری
- ۵۵- جنگ‌های «ملازگرد» و «دندانقان» به ترتیب در کدام دوران اتفاق افتادند؟
- (۱) ملکشاه - طغرل سلجوقی
(۲) محمود غزنوی - ملکشاه
(۳) طغرل سلجوقی - محمود غزنوی
(۴) آلب ارسلان سلجوقی - مسعود غزنوی
- ۵۶- کدام عبارت‌ها درباره منصب وزارت در دوران سلجوقی و خوارزمشاهی به درستی بیان شده‌اند؟
- الف) نظام اداری دوره خوارزمشاهی، تداوم نظام اداری سلجوقی بود، با این تفاوت که اختیارات برخی دیوان‌ها نسبت به دوره سلجوقی بیشتر شد.
ب) در دوران خوارزمشاهی، قدرت و نقش وزیر نسبت به دوره سلجوقی افزایش یافت.
ج) در دوران سلجوقی، وزیر در منصب خود هیچ امنیتی نداشت.
د) همه دیوان‌های سلجوقی زیر نظر وزیر کار می‌کردند.
- (۱) الف - ب
(۲) ب - ج
(۳) ج - د
(۴) الف - د
- ۵۷- کدام منطقه در دوران سلجوقی بیش از ادوار پیشین گسترش یافت و چرا؟
- (۱) کهندژ - انتقال مسجد و بازار به شهر بیرونی
(۲) ارگ - رشد تجارت و افزایش جمعیت شهرها
(۳) ریض - رشد تجارت و افزایش جمعیت شهرها
(۴) شارستان - انتقال مسجد و بازار به شهر بیرونی
- ۵۸- کدام گروه، مهم‌ترین مخالفان خلافت عباسی و دو حکومت غزنوی و سلجوقی بودند؟
- (۱) سادات علوی
(۲) شیعیان دوازده امامی
(۳) پیروان مذهب اسماعیلیه
(۴) پیروان ادیان مسیحی، یهودی و زرتشتی



۵۹- کدام گزینه دربارهٔ نظام اقطاع نادرست است؟

- (۱) با تدبیر نظام‌الملک شکلی از زمین‌داری با عنوان اقطاع که در دورهٔ سامانیان رایج بود، گسترش یافت.
- (۲) اقطاع به انواع مختلف واگذاری زمین به افراد نظامی یا صاحبان مشاغل دیوانی گفته می‌شد.
- (۳) نظام‌الملک با هدف نظارت و آباد کردن زمین‌های بایر و بلااستفاده، نظام اقطاع را توسعه داد.
- (۴) این سیاست در ابتدا نتایج و عواید مثبتی برای حکومت داشت.

۶۰- کدام یک از دانشمندان در دورهٔ غزنوی می‌زیست؟

- (۱) ابوالعباس لوکری (۲) عطار (۳) ابوریحان بیرونی (۴) سنایی



جغرافیا



۶۱- کدام گزینه دربارهٔ فعالیت‌های اقتصادی نوع دوم نادرست و دربارهٔ فعالیت‌های اقتصادی نوع سوم درست است؟

- (۱) صید ماهی، جنگل‌داری و استخراج معدن از این دسته‌اند - از دههٔ ۱۹۸۰ میلادی به دیگر بخش‌های اقتصادی افزوده شد.
- (۲) در فرآیند آن‌ها خدماتی به دیگران ارائه می‌شود - تولیدی نیست.
- (۳) طی آن منابع و مواد اولیه در کارخانه‌ها تغییر شکل می‌یابند - به دلیل اهمیت آن در زندگی بشر، تقریباً در همهٔ کشورها انجام می‌شود.
- (۴) ایالات متحدهٔ آمریکا و کانادا از جمله فعال‌ترین کشورها در این زمینه است - بر محور فناوری پیشرفته و استفاده از متخصصان قرار دارند.

۶۲- منظور از «پلانتیشن» چیست و عموماً در کجا قرار گرفته‌اند؟

- (۱) مزارع تجاری وسیع تک‌محصولی - کشورهای مجاور استوا در قاره‌های آسیا، آفریقا و آمریکای جنوبی
- (۲) کارخانه‌های تبدیل، بسته‌بندی و توزیع محصولات کشاورزی - مجاورت مزارع بزرگ غلهٔ تجاری
- (۳) مراکز بزرگ دامداری تجاری - مناطق معتدل و مرطوب قاره‌های اروپا، آمریکا و آسیای شرقی
- (۴) مزارع بزرگ تولید محصولات چوب و کاکائو - نواحی نیمه‌گرمسیری قاره‌های آفریقا، اروپا و آمریکای شمالی

۶۳- کدام گزینه دربارهٔ وجوه تفاوت نواحی صنعتی جهان، نادرست است؟

- (۱) کیفیت و کمیت تولیدات (۲) تعداد صنایع
(۳) میزان سرمایه و کاربرد ماشین‌آلات (۴) میزان سود حاصل از صادرات تولیدات

۶۴- امروزه کشورها برای گسترش صنایع نو، دست به چه اقدامی زده‌اند؟

- (۱) افزایش حس رقابت میان فعالان اقتصادی این بخش (۲) صدور تکنولوژی به کشورهای دیگر
(۳) استفاده از متخصصان و محققان خارجی (۴) ایجاد پارک‌های علمی و فناوری

۶۵- قلب صنایع فضای مجازی جهان است و شرکت‌های مستقر در این ناحیه

- (۱) شهر تسوکوبا - صدها مخترع و محقق از سراسر جهان را به خود جلب کرده‌اند.
- (۲) در ایالت کالیفرنیا - با یکدیگر تبادل اطلاعات دارند.
- (۳) درهٔ سیلیکون - با فعالیت‌های اقتصادی نوع دوم ارتباط نزدیکی دارند.
- (۴) در جنوب غربی سانفرانسیسکو - با یکدیگر همکاری تجاری دارند.

۶۶- تصویر زیر، به کدام عبارت اشاره دارد؟

- (۱) تأثیر افزایش یا کاهش قیمت محصولات در بازارهای جهانی بر اقتصاد سایر کشورها
- (۲) تجارت بین‌المللی کالاها و خدمات بر مبنای ارزش یک پول معین
- (۳) خرید و فروش کالا در تجارت جهانی
- (۴) رابطهٔ کشورها در مبادلهٔ منابع و مواد خام و کالاها صنعتی با سایر نواحی





۶۷- پس از جنگ جهانی دوم، کشورهای سرمایه‌داری به منظور وارد مرحله شدند و علاوه بر وارد آوردن فشار سیاسی به حکومت‌ها به اقدام نمودند.

(۱) بازسازی اقتصاد خود - تولید کالا - بهره‌کشی از آن‌ها

(۲) جلوگیری از گسترش کمونیسم - تولید کالا - بهره‌برداری از منابع سایر سرزمین‌ها

(۳) بهره‌برداری از منابع سایر سرزمین‌ها - صدور سرمایه - ایجاد کارخانه‌های مونتاژ

(۴) جبران خسارت‌های ناشی از جنگ - صدور سرمایه - فروش منابع و مواد اولیه و خام

۶۸- چه تعداد از عبارات‌های زیر دربارهٔ دورهٔ استعمار کهن، صحیح است؟

(الف) در قرن‌های پانزدهم و شانزدهم میلادی و با تصرف بخش‌هایی از آسیا، آفریقا و آمریکای جنوبی توسط اروپایی‌ها آغاز شد.

(ب) قدرت نظامی و اشغال سرزمین‌ها در این دوره اهمیت ویژه‌ای داشت.

(ج) نقش مهمی در رشد اقتصادی سریع کشورهای اروپایی داشت.

(د) طی آن منابع و مواد اولیهٔ گران‌بها مانند طلا، الماس و نفت به کشورهای اروپایی سرازیر شد.

(ه) با پایان این دوره، رابطهٔ نابرابر اقتصادی بین نواحی جهان نیز پایان گرفت.

(۱) ۲ (۲) ۳ (۳) ۴ (۴) ۵

۶۹- ایالات متحدهٔ آمریکا برای تشویق شرکت‌های خود به سرمایه‌گذاری در خارج از کشور چه اقدامی انجام داده است؟

(۱) اعمال معافیت مالیاتی برای آن‌ها

(۲) توسعهٔ مبادلات تجاری با دیگر نواحی

(۳) کمک‌های مالی و حمایتی از آن‌ها

(۴) انتقال کارخانه‌های صنعتی خود به کشورهای میزبان

۷۰- کدام گزینه دربارهٔ ویژگی‌های اقتصادی کشورهای صادرکنندهٔ مواد اولیه و خام نادرست است؟

(۱) صادرات بی‌رویهٔ محصولات تولیدی

(۲) آسیب‌پذیری در برابر نوسانات قیمت در بازارهای جهانی

(۳) تأثیرات عمیق کاهش قیمت خرید محصولات بر اقتصاد آن‌ها

(۴) حمایت ضعیف از بخش‌های تولیدی داخلی



۷۱- کدام گزینه به ترتیب درست (ص) یا نادرست (غ) بودن عبارات‌های زیر را به درستی نشان می‌دهد؟

(الف) اندیشمندان علوم اجتماعی و سیاسی در نقد لیبرالیسم اولیه، از دو مفهوم آزادی مثبت و منفی سخن گفته‌اند.

(ب) نظریه پردازان لیبرال، آزادی فعالیت صاحبان سرمایه را ضامن پیشرفت جامعه می‌دانستند.

(ج) مالتوس در رمان «الیور توئیست»، نوانخانه‌ها و فیلسوفانی را که مدافع آن‌ها بودند، به سخره گرفت.

(د) بعد از انقلاب روسیه، طرفداران نظریه‌های لیبرالیستی در طرف راست و منتقدان آن در طرف چپ مجلس، قرار می‌گرفتند.

(۱) غ - غ - غ (۲) ص - ص - غ (۳) ص - ص - ص - غ (۴) غ - ص - ص - غ

۷۲- هر یک از عبارات‌های زیر، به ترتیب با کدام مفهوم یا گزینه ارتباط دارند؟

- با انتقاد از لیبرالیسم اولیه، عدالت اجتماعی و توزیع مناسب ثروت را شعار خود قرار می‌دادند.

- اقتصاددان مخالف دخالت دولت در اقتصاد که حتی افزایش دستمزد کارگران را موجب پیدایش مشکلات بعدی می‌دانست.

- در این کشور، وضعیت نوانخانه‌ها به گونه‌ای بود که فقیران ساکن در آن‌جا مرگ را بر زندگی ترجیح می‌دادند.

- براساس روابط اجتماعی ارباب - رعیتی بود که در آن کشاورزان وابسته به زمین بودند.

(۱) جوامع سوسیالیستی - دیوید ریکاردو - انگلستان - اقتصاد قرون وسطی

(۲) جوامع سرمایه‌داری - توماس مالتوس - انگلستان - حاکمیت لیبرالیسم اقتصادی

(۳) جوامع سوسیالیستی - کارل مارکس - فرانسه - حاکمیت لیبرالیسم اقتصادی

(۴) جوامع سرمایه‌داری - جان راسل - فرانسه - اقتصاد قرون وسطی



۷۳- به ترتیب، نظریه پردازان لیبرال، چه چیزی را ضامن پیشرفت جامعه می‌دانستند و کدام یک از عبارات‌های زیر، در ارتباط با «لیبرالیسم اولیه» درست نیست؟

- ۱) حمایت و دستگیری از فقرا - لیبرالیسم قرن‌های هجدهم و نوزدهم را می‌گفتند که در آن سرمایه‌داران به بهره‌کشی از کارگران می‌پرداختند. کارگرانی که ظاهراً از همه قید و بندهای پیشین آزاد شده بودند.
- ۲) حمایت و دستگیری از فقرا - کشاورزان را به کارگرانی تبدیل کرد که سرمایه وجود خود را به صاحبان ثروت و صنعت یعنی سرمایه‌داران می‌فروختند.
- ۳) آزادی فعالیت صاحبان سرمایه - لیبرالیسم قرن‌های هجدهم و نوزدهم را گویند که در آن کشاورزان، امکان جابه‌جایی و مهاجرت نداشتند.
- ۴) آزادی فعالیت صاحبان سرمایه - به کشاورزان اجازه دادند که درباره شیوه زندگی خود تصمیم بگیرند و موانع پیشین مانند غیرقابل فروش بودن زمین را از پیش پای صاحبان ثروت برداشتند.

۷۴- مارکس، را مرحله‌ای انتقالی برای رسیدن به کمونیسم می‌دانست. وی هم چنین در، لیبرالیسم اقتصادی را نقد کرد و از نظر او، حل فقط با یک انقلاب، قابل حل بود.

- ۱) لیبرالیسم - نیمه دوم قرن نوزدهم میلادی - چالش بلوک شرق و غرب
 - ۲) سوسیالیسم - نیمه دوم قرن نوزدهم میلادی - چالش‌های جامعه سرمایه‌داری
 - ۳) مالکیت خصوصی - آغاز قرن بیستم میلادی - چالش‌های جامعه سرمایه‌داری
 - ۴) فردگرایی لیبرالیستی - آغاز قرن بیستم میلادی - چالش بلوک شرق و غرب
- ۷۵- مخالفان سرمایه‌داری که جریان چپ نام گرفته بودند، چه چیزی را تشکیل دادند، شعار این جوامع، چه بود و بعد از انقلاب فرانسه، طرفداران و مخالفان کدام نظریه به ترتیب در سمت راست و چپ مجلس می‌نشستند؟

- ۱) احزاب سوسیالیستی و کمونیستی - آزادی و به ویژه آزادی اقتصادی - نظریه‌های لیبرالیستی
 - ۲) رویکرد لیبرالیسم اولیه - عدالت اجتماعی و توزیع مناسب ثروت - نظریه‌های سوسیالیستی
 - ۳) رویکرد لیبرالیسم اولیه - آزادی و به ویژه آزادی اقتصادی - نظریه‌های سوسیالیستی
 - ۴) احزاب سوسیالیستی و کمونیستی - عدالت اجتماعی و توزیع مناسب ثروت - نظریه‌های لیبرالیستی
- ۷۶- نظریه که ساموئل هانتینگتون آن را مطرح کرد، نظریه‌ای بود که معتقد است که رقابت‌ها و درگیری‌ها در جهان معاصر، به وقوع خواهد پیوست و در این میان، بزرگ‌ترین تهدید برای غرب است.

- ۱) جنگ تمدن‌ها - بین قدرت‌های غربی در مقابله با مقاومت کشورهای غیرغربی - بلوک شرق
 - ۲) پایان تاریخ - بین فرهنگ‌ها و تمدن‌های بزرگ - بلوک شرق
 - ۳) جنگ تمدن‌ها - بین فرهنگ‌ها و تمدن‌های بزرگ - فرهنگ اسلامی
 - ۴) پایان تاریخ - بین قدرت‌های غربی در مقابله با مقاومت کشورهای غیرغربی - فرهنگ اسلامی
- ۷۷- پاسخ هر یک از پرسش‌های زیر، به ترتیب در کدام گزینه آمده است؟

- جهنمی‌ترین رخداد قرن بیستم که بلافاصله بعد از خاموشی جنگ کره آغاز شد، چه نام داشت؟
 - وقوع دو جنگ بزرگ جهانی در نیمه اول قرن بیستم، خطا بودن چه چیزی را نشان می‌دهد؟
 - چه زمانی بلوک شرق و غرب، هر یک بخشی از جهان را زیر نفوذ خود قرار دادند؟
 - به کشورهایی که خارج از دو کانون بلوک شرق و غرب قرار داشته و تحت نفوذ آن‌ها نبوده‌اند، چه می‌گویند؟
- ۱) جنگ ویتنام - نظریه کنت - پس از جنگ جهانی دوم - جهان سوم
 - ۲) بحران موشکی کوبا - نظریه ساموئل هانتینگتون - پس از جنگ جهانی دوم - کشورهای غیرمتعهد
 - ۳) جنگ ویتنام - نظریه ساموئل هانتینگتون - در آستانه قرن بیستم - کشورهای غیرمتعهد
 - ۴) بحران موشکی کوبا - نظریه کنت - در آستانه قرن بیستم - جهان سوم



۷۸- به ترتیب، مراد از جهان اول چیست، هدف از به کار بردن اصطلاحات توسعه‌یافته و توسعه‌نیافته در مقایسه کشورهای جهان چیست و با

فعال شدن کدام چالش، بسیاری از چالش‌های درونی کشورهای غربی بار دیگر فعال خواهند شد؟

- ۱) کشورهای سوسیالیستی بلوک شرق - اشاره به این دارد که کشورهای توسعه‌یافته، الگوی کشورهای توسعه‌نیافته هستند - چالش زیست‌محیطی
- ۲) کشورهای سرمایه‌داری بلوک غرب - منظور این است که جوامع غربی، چالش‌های درونی خود را از طریق بهره‌کشی از کشورهای غیرغربی حل می‌کنند - تقابل شمال و جنوب
- ۳) کشورهای سوسیالیستی بلوک شرق - یعنی جوامع غربی، چالش‌های درونی خود را از طریق بهره‌کشی از کشورهای غیرغربی حل می‌کنند - چالش زیست‌محیطی

۴) کشورهای سرمایه‌داری بلوک غرب - اشاره به این دارد که سایر کشورها باید مسیر کشورهای توسعه‌یافته را ادامه دهند - تقابل شمال و جنوب

۷۹- اصطلاح «شمال و جنوب»، عمدتاً به کار گرفته شد و در این ارتباط، چالش اصلی است و اصطلاح «مرکز و پیرامون» به اشاره دارد و این اصطلاح را کسانی به کار می‌برند که معتقدند، ضعیف و فقیر شده‌اند.

۱) بعد از جنگ جهانی اول - بین کشورهای غنی و فقیر - چالش و نزاع بین کشورهای غنی و فقیر - کشورهای جهان سوم به دلیل الگو قرار دادن کشورهای توسعه‌یافته

۲) پس از فروپاشی بلوک شرق - چالش بلوک شرق و غرب - نقش مرکزی کشورهای ثروتمند و صنعتی - کشورهای جهان سوم به دلیل الگو قرار دادن کشورهای توسعه‌یافته

۳) پس از جنگ جهانی دوم - بین کشورهای غنی و فقیر - نقش مرکزی کشورهای ثروتمند و صنعتی - کشورهای پیرامونی به سبب عملکرد کشورهای مرکزی

۴) قبل از بحران موشکی کوبا - چالش بلوک شرق و غرب - چالش و نزاع بین کشورهای غنی و فقیر - کشورهای پیرامونی به سبب عملکرد کشورهای مرکزی

۸۰- به ترتیب، پس از جنگ جهانی دوم، جنگ بین بلوک شرق و غرب چه نام داشت، جنگ بین مناطق پیرامونی این دو بلوک چه نام داشت، مطابق نظریه آگوست کنت، با رشد علم تجربی و صنعت، ثروت چگونه به دست می‌آید و هانتینگتون از آخرین مرحله درگیری‌ها در جهان معاصر، با عنوان یاد می‌کند.

۱) جنگ گرم - جنگ سرد - با رونق تسلیحات نظامی - نظریه پایان تاریخ

۲) جنگ سرد - جنگ گرم - از طریق غلبه بر طبیعت - جنگ تمدن‌ها

۳) جنگ سرد - جنگ گرم - با رونق تسلیحات نظامی - نظریه پایان تاریخ

۴) جنگ گرم - جنگ سرد - از طریق غلبه بر طبیعت - جنگ تمدن‌ها



۸۱- کدام گزینه درباره شناخت حسی درست است؟

- ۱) حس توانایی شناخت تمام جهان مادی و فیزیکی را دارد.
- ۲) پیوستن حس به عقل برای شناخت ممکن نیست.
- ۳) استفاده از شناخت حسی، دلیل خطاناپذیری آن است.
- ۴) امکان تشخیص خطاهای حسی به وسیله خود حس وجود ندارد.

۸۲- کدام گزینه نشانه صرف نظر کردن از خطاهای حسی و اعتبار بخشیدن به شناخت حسی است؟

- ۱) متکی بودن تحقیقات علمی گذشتگان بر شناخت حسی
- ۲) آشنایی اولیه با جهان طبیعت از طریق شناخت حسی
- ۳) زندگی بر روی زمین بر پایه استفاده از شناخت حسی
- ۴) عدم امکان تشخیص شباهت‌ها و تمایزها از طریق حس



۸۳- کدام گزینه درباره شناخت عقلی نادرست است؟

- (۱) قلمرو شناخت عقلی امور محسوس و نامحسوس را دربر می‌گیرد.
- (۲) شناخت عقلی توانایی درک تمام امور شناخت حسی را نیز دارد.
- (۳) این‌طور نیست که شناخت به دست آمده از ابزار عقل، خطاپذیر نباشد.
- (۴) خود عقل، مستقلاً توانایی شناسایی و درمان خطاهای عقلی را دارد.

۸۴- کدام گزینه درباره یکسان عمل کردن طبیعت نادرست است؟

- (۱) این قانون، یک امر تجربی است که از تجربه و آزمایش به دست می‌آید.
- (۲) این قانون، مجوزی برای تعمیم دادن حکم‌های جزئی به صورت کلی است.
- (۳) این قاعده عقلی در فلسفه اثبات شده و تبدیل به پایه علوم تجربی می‌شود.
- (۴) عدم وجود این قاعده، سبب از بین رفتن هرگونه علم تجربی در جهان می‌شود.

۸۵- کدام گزینه درباره قوانین علمی درست است؟

- (۱) محتوای قوانین علمی از همکاری حس و عقل به دست می‌آید.
- (۲) قوانین علمی در واقع همان شناخت‌های تجربی هستند.
- (۳) دانشمندان محتوای این قواعد را با بررسی داده‌های عقلی به دست آورده‌اند.
- (۴) قوانین علمی گاهی حاصل تحلیل عقلانی داده‌های حسی توسط انسان نیست.

۸۶- کدام گزینه عقیده ابن‌سینا درباره اصل علیت است؟

- (۱) علیت به عنوان مبنای علوم تجربی، یک قاعده تجربی و عقلی است.
- (۲) علیت برای شناخت پدیده‌های غیرمحسوس و غیرمادی کاربردی ندارد.
- (۳) علیت به عنوان یک قاعده بدیهی عقلی مبنای علوم تجربی است.
- (۴) این‌طور نیست که هر تجربه‌ای، پایه و اساس اصل علیت باشد.

۸۷- کدام گزینه از ویژگی‌های انحصاری شهود وحیانی نیست؟

- (۱) تنها مختص پیامبران الهی است.
- (۲) لزوماً بدون دخل و تصرف به مردم منتقل می‌شود.
- (۳) خداوند مستقیماً معارف را در اختیار پیامبر (ص) قرار می‌دهد.
- (۴) از طریق تقویت ایمان و تعالی بخشیدن به نفس به دست می‌آید.

۸۸- کدام گزینه در ارتباط با معرفت‌شناسی در دوره یونان باستان صحیح است؟

- (۱) پارمنیدس یا به خطاپذیر بودن شناخت حسی اعتقاد داشت یا به عدم اعتبار آن و نه هر دو.
- (۲) متفکران دوره یونان باستان، یا به عقل اهمیت می‌دادند و یا به حس و نه هر دو و نه هیچ‌کدام.
- (۳) هراکلیتوس یا به اعتبار شناخت حسی اعتقاد داشت، یا به وجود حرکت در جهان و نه هر دو.
- (۴) افلاطون یا به اعتبار شناخت عقلی اعتقاد داشت، یا به شناخت شهود و شاید هر دو و نه هیچ‌کدام.

۸۹- کدام گزینه درباره دانشمندان و متفکرین پیش از سقراط درست است؟

- (۱) از نخستین کسانی بودند که درباره محدوده شناخت نظر داده‌اند.
- (۲) مستقلاً به معرفت‌شناسی و مسئله انطباق واقعیت با آن پرداختند.
- (۳) با تأکید بر شناخت حسی، شناخت عقلی را فاقد اعتبار می‌دانستند.
- (۴) این افراد همان گروهی بودند که بعد از سقراط فیلسوف نام گرفتند.



۹۰- کدام گزینه از دلایل پارمنیدس در نفی وجود حرکت در جهان نیست؟

- (۱) شناخت حسی اعتبار ندارد.
(۲) عقل تنها ابزار شناخت است.
(۳) همهٔ اشیا در پایداری هستند.
(۴) گاهی در حواس خطا رخ می‌دهد.

۹۱- کدام گزینه از نظر هراکلیتوس درست نیست؟

- (۱) عقل برای درک حقیقت جهان دارای اعتبار نیست.
(۲) حواس، وجود حرکت در جهان هستی را درک می‌کنند.
(۳) هیچ چیز ثابت و یکسانی در جهان هستی وجود ندارد.
(۴) جهان هستی پیوسته در حرکت و دگرگونی است.

۹۲- کدام گزینه از عقاید سوفسطائیان نیست؟

- (۱) شناخت زمانی برای انسان معتبر خواهد بود که از راهی به جز حس و عقل کسب شود.
(۲) حتی اگر گزارش حواس افراد از یک امر متفاوت باشد باز هم برای هر شخص اعتبار دارد.
(۳) حس کردن یک امر در جهان خارج نمی‌تواند به معنای آگاهی از یک واقعیت بیرونی باشد.
(۴) رسیدن به حقیقت در جهان هستی چه از راه عقل چه از راه حس غیرممکن است.

۹۳- کدام گزینه دربارهٔ عقاید فلسفی افلاطون نادرست است؟

- (۱) این‌طور نیست که شناخت حسی به کلی فاقد اعتبار لازم باشد.
(۲) عقل انسان علاوه بر درک جهان مُثُل، می‌تواند آن را اثبات کند.
(۳) شهود همان چیزی است که سقراط با آن، عالم برتر را مشاهده کرده است.
(۴) عالم مُثُل، بدیهی، تغییرناپذیر، دارای ثبات و پایداری همیشگی است.

۹۴- در مورد دستگاه فلسفی بناشده توسط ملاصدرا کدام گزینه نادرست است؟

- (۱) معارف عقلی این دستگاه تأییدکنندهٔ معارف وحیانی آن نیز هستند.
(۲) تکمیل‌کنندهٔ راه شیخ اشراق در زمینهٔ بهره‌مندی از معرفت شهودی بود.
(۳) هویت این دستگاه عرفانی ترکیبی از مباحث وحیانی، شهودی و عقلی است.
(۴) در آن موضوعی یافت نمی‌شود که حکم عقلی‌اش در تضاد با حکم شرع باشد.

۹۵- هر یک از عبارتهای زیر به ترتیب منتسب به کدام فیلسوف است؟

- (الف) شهود حقیقت دارد اما در فلسفه از عقل استفاده می‌شود.
(ب) شناخت عقلی بسیار مطمئن‌تر از شناخت حسی است.
(ج) حقیقت نسبت به هر کسی می‌تواند متفاوت باشد.
(د) افسوس به حال فلسفه‌ای که قوانین آن مطابق با سنت نباشد.

- (۱) ملاصدرا - ارسطو - گرگیاس - سهروردی
(۲) ابن‌سینا - افلاطون - پروتاگوراس - صدرالمتألهین
(۳) ابن‌سینا - افلاطون - گرگیاس - سهروردی
(۴) صدرالمتألهین - ارسطو - پروتاگوراس - ملاصدرا



۹۶- هر یک از عبارات‌های زیر به ترتیب به کدام ویژگی مسئله اشاره دارد؟

- اگر روشن نباشد، درک از مسئله ناقص خواهد بود.

- به جدی بودن در جریان حل مسئله اشاره دارد.

- اگر به طور دقیق شناسایی نشود، باعث استفاده از راه‌حل غیرمنطقی می‌شود.

(۱) مشخص کردن موقعیت فعلی - هدفمند بودن - فرآیند و جریان

(۲) مشخص کردن موقعیت فعلی - تحت کنترل بودن - فرآیند و جریان

(۳) هدفمند بودن - مشخص کردن موقعیت فعلی - ناتوانی‌ها

(۴) هدفمند بودن - تحت کنترل بودن - توانمندی‌ها

۹۷- کدام مسئله زیر با بقیه مسائل متفاوت است؟

(۱) علت ترک تحصیل دانش‌آموزان چیست؟

(۲) چرا هر چه زنگ می‌زنم، دوستم تلفن خود را بر نمی‌دارد؟

(۳) به چه علت گروهی از دانش‌آموزان در دروس خود تعلل‌ورزی می‌کنند؟

(۴) علت انقراض نسل گوزن‌های ایرانی چیست؟

۹۸- به ترتیب، هر یک از عبارات‌های زیر به کدام مرحله حل مسئله اشاره دارد؟

- بازیابی و اصلاح راه‌حل

- ارزیابی راه‌حل

- انتخاب راه‌حل‌های جایگزین

- به کارگیری راه‌حل مناسب

(۲) سوم - دوم - چهارم - اول

(۱) چهارم - سوم - پنجم - دوم

(۴) سوم - چهارم - پنجم - دوم

(۳) چهارم - دوم - پنجم - اول

۹۹- به ترتیب هر یک از عبارات‌های زیر به کدام عامل مؤثر در حل مسئله اشاره دارد؟

- کسی که فوتبال بلد است فوتسال را راحت‌تر یاد می‌گیرد.

- ارائه نظریه در مورد نیازهای انسان توسط مازلو

- ارائه تکنیک‌های خلاق در بازی و ریاضی

(۲) اثر انتقال - نوع نگاه به مسئله - نوع نگاه به مسئله

(۱) اثر نهفتگی - نوع نگاه به مسئله - اثر انتقال

(۴) اثر نهفتگی - اثر نهفتگی - اثر انتقال

(۳) اثر انتقال - اثر نهفتگی - نوع نگاه به مسئله

۱۰۰- اگر پدری با توجه به این‌که پسرش تویی برای بازی و تمرین فوتبال ندارد، برای او توپ بخرد؛ کدام عبارت زیر در مورد روش حل مسئله‌ای که

به کار برده است، درست است؟

(۲) در حداقل زمان به راه‌حل می‌رسد.

(۱) اجرای آن دستیابی به راه‌حل را تضمین نمی‌کند.

(۴) مورد قبول همه است.

(۳) نیاز به پردازش عمیق اطلاعات ندارد.



۱۰۱- اگر دانشجویی برای کاهش اعتیاد به اینترنت خود به تدریج ۱۰ ساعت استفاده روزانه خود از اینترنت را به ۷ ساعت، سپس به ۵ ساعت و در نهایت به ۱ ساعت برساند، از کدام روش حل مسئله استفاده کرده است؟

- (۱) بارش مغزی (۲) خرد کردن (۳) تحلیلی (۴) شروع از آخر

۱۰۲- دوخت لباس مجلسی براساس مدل عرضه شده در فروشگاه لباس، به کدام روش حل مسئله اشاره دارد؟

- (۱) بارش مغزی (۲) کاهش تفاوت بین وضعیت موجود با مطلوب (۳) شروع از آخر (۴) تحلیلی

۱۰۳- کدام یک از عبارات‌های زیر در مورد پیامدهای ناتوانی در حل مسئله، صحیح است؟

- (۱) بسیاری از افرادی که احساس شکست می‌کنند، مشکلات عاطفی جدی دارند.
(۲) علت ناتوانی بسیاری از افراد در حل مسئله، نداشتن استعداد حل مسئله است.
(۳) تعارض و فشار روانی محصول ناتوانی در حل مسئله هستند.
(۴) رابطه بین آگاهی از مهارت‌های حل مسئله با استفاده از روش‌های تهاجمی، معکوس است.

۱۰۴- در کدام مرحله روش «بارش مغزی»، معیارهایی برای داوری درباره هر راه حل ارائه می‌شود؟

- (۱) اول (۲) سوم (۳) دوم (۴) چهارم

۱۰۵- مفاهیم اساسی در تعریف مسئله در کدام گزینه زیر، به درستی بیان شده است؟

- (۱) دستیابی فوری - هدف نامشخص - موانع نامشخص - توانمندی نامحدود
(۲) عدم دستیابی فوری - هدف نامشخص - موانع مشخص - توانمندی نامحدود
(۳) عدم دستیابی فوری - هدف مشخص - موانع مشخص - توانمندی محدود
(۴) دستیابی فوری - هدف مشخص - موانع نامشخص - توانمندی محدود

سایت کنکور

دفترچه شماره ۲

آزمون شماره ۱۶

جمعه ۱۴۰۱/۱۲/۰۵



آزمون‌های سراسری گاج

گزینه‌درس را انتخاب کنید.

سال تحصیلی ۱۴۰۲-۱۴۰۱

پاسخ‌های تشریحی

پایه یازدهم انسانی

دوره دوم متوسطه

شماره داوطلبی:	نام و نام خانوادگی:
مدت پاسخگویی: ۱۱۰ دقیقه	تعداد سؤال: ۱۰۵

عناوین مواد امتحانی آزمون گروه آزمایشی علوم انسانی، تعداد سؤالات و مدت پاسخگویی

مدت پاسخگویی	شماره سؤال		تعداد سؤال	مواد امتحانی	ردیف
	تا	از			
۲۰ دقیقه	۱۵	۱	۱۵	ریاضی و آمار ۲	۱
۲۰ دقیقه	۳۵	۱۶	۲۰	علوم و فنون ادبی ۲	۲
۱۵ دقیقه	۵۰	۳۶	۱۵	عربی، زبان قرآن ۲	۳
۱۰ دقیقه	۶۰	۵۱	۱۰	تاریخ ۲	۴
۱۰ دقیقه	۷۰	۶۱	۱۰	جغرافیا ۲	۵
۱۰ دقیقه	۸۰	۷۱	۱۰	جامعه‌شناسی ۲	۶
۱۵ دقیقه	۹۵	۸۱	۱۵	فلسفه ۱	۷
۱۰ دقیقه	۱۰۵	۹۶	۱۰	روان‌شناسی	۸



ریاضیات

۷ ۴ ورودی تابع $x = \sqrt{10} - 1$ می باشد، ابتدا اجزای تابع را جداگانه

محاسبه می کنیم: (داخل قدر مطلق مثبت است) $|\sqrt{10} - 1| = \sqrt{10} - 1$

$$[\sqrt{10} - 1] \approx [3.16 - 1] \approx [2.16] = 2$$

پس برای $f(\sqrt{10} - 1)$ داریم:

$$f(\sqrt{10} - 1) = \sqrt{10} - 1 + \frac{1}{2} = \sqrt{10} - 1 + 1 = \sqrt{10}$$

۸ ۴ اگر f تابع همانی باشد، ورودی و خروجی آن باید برابر باشند، پس:

$$[x] - 1 = 2x - [-x] \Rightarrow [x] + [-x] = 2x + 1$$

می دانیم که: $[x] + [-x] = \begin{cases} 0 & x \in \mathbb{Z} \\ -1 & x \notin \mathbb{Z} \end{cases}$ ، پس در دو حالت باید معادله فوق

را بررسی کنیم:

الف) مقدار $[x] + [-x]$ برابر صفر باشد که باید $x \in \mathbb{Z}$ باشد:

$$2x + 1 = 0 \Rightarrow x = -\frac{1}{2}$$

با توجه به این که تساوی فوق به ازای $x \in \mathbb{Z}$ شکل می گیرد، پس $x = -\frac{1}{2}$ غیرقابل قبول است.

ب) مقدار $[x] + [-x]$ برابر -1 باشد که باید $x \notin \mathbb{Z}$ باشد:

$$2x + 1 = -1 \Rightarrow x = -1$$

با توجه به این که تساوی فوق به ازای $x \notin \mathbb{Z}$ شکل می گیرد، پس $x = -1$ غیرقابل قبول است.

پس هیچ مقداری برای x به دست نمی آید.

۹ ۲ می دانیم هر عبارتی که برابر عددی صحیح باشد، می تواند از جزء صحیح خارج شود، در این جا -3 و $[-x]$ مقادیر صحیح هستند، پس می توان نوشت:

$$[x - 3 + [-x]] = [x] - 3 + [-x] = [x] + [-x] - 3$$

می دانیم به ازای $x \in \mathbb{Z}$ حاصل عبارت $[x] + [-x]$ برابر صفر است. پس در آخر داریم:

$$0 - 3 = -3$$

۱۰ ۱ باید در هر ضابطه مقدار عبارت داده شده را بیابیم:

به ازای $x \notin \mathbb{Z}$ مقدار $[x]$ از مقدار x کم تر است یعنی: $[x] < x$. می توان از این نامساوی نتیجه گرفت که $[x] - x < 0$. از طرفی این اختلاف هیچ وقت بیشتر از 1 واحد نمی شود. پس با توجه به منفی بودن ضریب x ، می توان نامساوی را به شکل زیر کامل کرد:

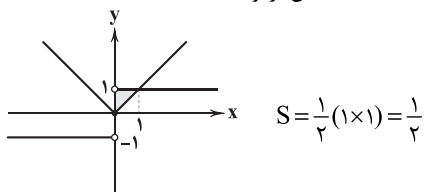
$$-1 < [x] - x < 0 \Rightarrow [[x] - x] = -1$$

یعنی ضابطه اول به ازای هر x غیر صحیح همواره برابر -1 است.

به ازای $x \in \mathbb{Z}$ مقدار $[x] + [-x]$ برابر صفر است، پس مقدار عبارت $[x] + [-x] - 1$ به ازای هر عدد صحیح همواره برابر -1 است. از این رو، عبارت مورد نظر به ازای تمام ورودی های مشخص شده خروجی -1 می دهد و نمایش یک تابع ثابت است.

۱۱ ۲ منظور از خط $x = 0$ همان محور y ها می باشد. نمودار دو تابع

f و g را در یک دستگاه مختصات رسم می کنیم. ناحیه مورد نظر یک مثلث به ارتفاع 1 و قاعده 1 می باشد که مساحت آن برابر است با:



۱ ۴ با توجه به ضابطه تابع همانی $y = x$ ، تابع همانی تابعی خطی

است که عرض از مبدأ آن صفر (از مبدأ مختصات می گذرد) و شیب آن برابر با 1 است. سایر گزینه ها در مورد تابع همانی درست هستند.

۲ ۳ در نمایش زوج مرتبی تابع همانی می دانیم که مؤلفه های اول و

دوم برابر هستند، پس:

$$n^2 + n - 3 = 9 \Rightarrow n^2 + n - 12 = 0$$

$$\Rightarrow (n+4)(n-3) = 0 \Rightarrow \begin{cases} n = -4 \\ n = 3 \end{cases}$$

با توجه به این که $n \in \mathbb{N}$ است، مقدار $n = 3$ قابل قبول است. در ادامه داریم:

$$5 = m + n - \frac{n-3}{2} \rightarrow m = 2$$

۳ ۲ گزینه های (۱)، (۳) و (۴) همگی یک تابع همانی را معرفی

می کنند، به ازای هر x همان عدد را به عنوان y در خروجی نشان می دهد. اما توضیح داده شده در گزینه (۲)، معرف یک تابع دو ضابطه ای است، که دو عملکرد مختلف (روشن یا خاموش) را نشان می دهد.

۴ ۳ با توجه به ضابطه تابع همانی $y = x$ ، ضریب x باید 1 باشد و

عدد ثابت باید صفر باشد، پس:

$$\begin{cases} -\frac{1}{2}a = 1 \Rightarrow a = -2 \\ 2a - b = 0 \Rightarrow 2a = b \Rightarrow b = -4 \end{cases}$$

عبارت « a چند برابر b » یعنی $\frac{a}{b}$ ، پس:

$$\frac{a}{b} = \frac{-2}{-4} = \frac{1}{2}$$

۵ ۱ نقطه ای که فاصله آن از هر دو محور مختصات به یک اندازه

باشد، روی نیمساز نواحی مختصات است. یعنی روی خط $y = x$ یا $y = -x$ است. پس در دو حالت سؤال را حل می کنیم:

الف) اگر نقطه مورد نظر روی خط $y = x$ باشد:

$$n^2 + 2n - 8 = 2 \Rightarrow n^2 + 2n - 10 = 0$$

$$\Rightarrow (n+5)(n-2) = 0 \Rightarrow \begin{cases} n = -5 \\ n = 2 \end{cases}$$

با توجه به این که مقدار طبیعی n را خواسته پس $n = 2$ قابل قبول است.

ب) اگر نقطه مورد نظر روی خط $y = -x$ باشد:

$$n^2 + 2n - 8 = -2 \Rightarrow n^2 + 2n - 6 = 0$$

ریشه طبیعی ندارد. $\Delta = b^2 - 4ac = 33 \Rightarrow n = \frac{-2 \pm \sqrt{33}}{2}$

البته از همان ابتدا می توانستیم متوجه شویم که این معادله ریشه طبیعی ندارد (چون از الگوی اتحاد جمله مشترک پیروی نمی کند). پس پاسخ سؤال گزینه (۱) می باشد.

۶ ۱ $f(7)$ یعنی ورودی تابع $x = 7$ باشد که طبق دامنه ها باید

در ضابطه پایین وارد شود:

$$f(7) = \left[\frac{7}{2} \right] = [3.5] = 3$$

$f\left(-\frac{1}{3}\right)$ یعنی ورودی تابع $x = -\frac{1}{3}$ باشد که طبق دامنه ها باید در ضابطه بالا وارد شود:

$$f\left(-\frac{1}{3}\right) = \left| -\frac{1}{3} - \frac{1}{3} \right| = \left| -\frac{2}{3} \right| = -3 = 3$$

پس جواب آخر $3 + 3 = 6$ می باشد.



علوم و فنون ادبی

۱۶ ۳ کلیم کاشانی ملقب به «خلاق المعانی ثانی» از شاعران قرن یازدهم بود.

۱۷ ۲ ابیات صورت سؤال، سرودهٔ **بیدل دهلوی** است.

۱۸ ۳ مکتب وقوع، نتیجهٔ چاره‌اندیشی شاعران برای تغییر سبک و رهایی از گرفتاری تقلید بود و بازتاب طبیعی محیط اجتماعی قرن دهم بود.

۱۹ ۴ محتشم کاشانی، در سرودن شعر مذهبی معروف و ترکیب‌بند عاشورایی او زبانزد است.

۲۰ ۱ هر چند شاهان صفوی در ترویج و نفوذ زبان ترکی در ایران نقش بسزایی داشتند؛ اما کم و بیش به زبان فارسی نیز کتاب نوشته یا شعر گفته‌اند و به نوعی علاقه نشان داده‌اند. افزون بر آن، برخی از ایشان مقام شیخی و رهبری طریقت داشتند و از این رو لازم می‌دانستند خود را در چنین مقام فرهنگی نگاه دارند، علاوه بر این با رؤسای مذاهب در تماس نزدیک بودند و از طرف دیگر، رقبایی چون شاهان عثمانی و هندی داشتند که آن‌ها نیز به مسائل فرهنگی توجه نشان می‌دادند. این عوامل باعث شده بود که به طور کلی شعر، شاعری، معماری و انواع هنرها مورد توجه قرار گیرد.

۲۱ ۴ عبارت صورت سؤال، معرّف «**بیدل دهلوی**» است.

۲۲ ۳ بیت صورت سؤال، سرودهٔ محتشم کاشانی شاعر قرن دهم است.

۲۳ ۳ عبارت صورت سؤال، معرّف «**صائب تبریزی**» است.

دقت کنید: در حل این‌گونه سؤالات باید از «تخلص‌ها» استفاده کنیم.

۲۴ ۲ سیاه و غدیر: U - U / تمجید و آسیب: - - U / آهن و آتش: - - / برادری و مخالفت: U - U

بررسی سایر گزینه‌ها:

- (۱) جهان: U - / پایدار: - U - U / باران: - - / گسستی: U - U
(۳) آینه: - - U / سردار: - - U / پایان: - - / کشیدگی: U - U
(۴) کتیبه: U - U / دلسوز: - - U / غزل: U - / غزل خوانی: U - -

۲۵ ۳ وزن مشترک بیت سؤال و گزینهٔ (۳): مستفعلن مستفعلن مستفعلن مستفعلن

وزن سایر گزینه‌ها:

- (۱) مفتعلن مفتعلن مفتعلن مفتعلن
(۲) مستفعلن مفاعل مستفعلن فعل
(۴) مستفعلن مفعولن // مستفعلن مفعولن (= مفعول مفاعیلن // مفعول مفاعیلن)

۲۶ ۳ وزن مشترک بیت سؤال و گزینهٔ (۳): فاعلاتن فاعلاتن فاعلاتن فاعلن

بررسی سایر گزینه‌ها:

- (۱) فاعلاتن فاعلاتن فاعلاتن فعلن
(۲) فاعلاتن فاعلاتن فاعلاتن فعلن
(۴) مفاعیلن فاعلاتن مفاعیلن فعلن

۱۲ ۴ در تابع قدرمطلق، طول نقطهٔ شکست نمودار برابر با ریشهٔ داخل قدرمطلق است:

$$x + 3 = 0 \Rightarrow x = -3$$

پس گزینه‌های (۱) و (۳) نمی‌توانند نمودار تابع مورد نظر را نشان دهند، از طرفی اگر $x = -3$ را در دستور تابع جایگذاری کنیم، عرض نقطهٔ شکست محاسبه می‌شود:

$$f(-3) = |-3 + 3| - 2 = 0 - 2 = -2$$

پس گزینهٔ (۲) هم نمی‌تواند نمودار تابع مورد نظر باشد و گزینهٔ (۴) درست است.

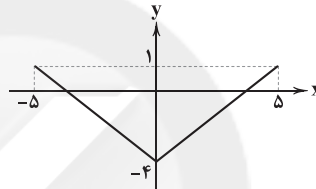
۱۳ ۱ به منظور رسم نمودار تابع، عبارت $|x| - 4$ را به صورت دو ضابطه‌ای می‌نویسیم:

$$|x| - 4 = \begin{cases} x - 4 & ; x \geq 0 \\ -x - 4 & ; x < 0 \end{cases}$$

دامنهٔ کلی تابع $-5 \leq x \leq 5$ می‌باشد، پس نمایش دو ضابطه‌ای تابع به صورت زیر است:

$$y = |x| - 4 = \begin{cases} x - 4 & ; 0 \leq x \leq 5 \\ -x - 4 & ; -5 \leq x < 0 \end{cases}$$

حال دو خط فوق را در دامنهٔ مورد نظر رسم می‌کنیم:



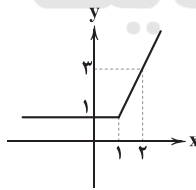
نقاط ابتدا و انتهای دامنه، $(-5, -1)$ و $(5, -1)$ هستند که بیشترین فاصله را از محور ی‌ها دارند، پس پاسخ گزینهٔ (۱) می‌باشد.

۱۴ ۱

گزینهٔ (۱): تابع $y = |x - 1| + x$ را به صورت دو ضابطه‌ای نوشته و سپس آن را رسم می‌کنیم:

$$y = |x - 1| + x = \begin{cases} x - 1 + x & ; x \geq 1 \\ -x + 1 + x & ; x < 1 \end{cases} = \begin{cases} 2x - 1 & ; x \geq 1 \\ 1 & ; x < 1 \end{cases}$$

با توجه به نمایش دو ضابطه‌ای تابع باید خط $y = 1$ را در دامنهٔ $x < 1$ و خط $y = 2x - 1$ را در دامنهٔ $x \geq 1$ رسم کنیم:

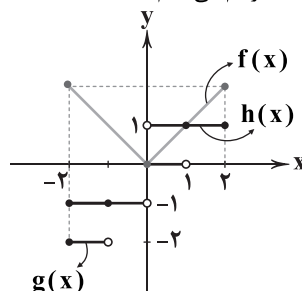


x	۱	۲
y	۱	۳

پاسخ سؤال گزینهٔ (۱) است.

۱۵ ۲

نمودار توابع را در یک دستگاه رسم می‌کنیم:



نقاط $(0, 0)$ و $(1, 1)$ ، نقاطی هستند که نمودار هر سه تابع از آن‌ها عبور می‌کند.



۳۴ ۲ مفهوم گزینۀ (۲): آرزوی کم افراد پیر، منتظر مرگ بودن افراد پیر

مفهوم مشترک سایر گزینه‌ها: حریص بودن و آرزوی زیاد افراد پیر

۳۵ ۳ مفهوم گزینۀ (۳): کوشش، کلید رسیدن به مطلوب است.

مفهوم مشترک سایر گزینه‌ها: جذب و کشش عشق / کشش عشق، سبب رسیدن به مطلوب است نه کوشش عاشق

زبان عربی (اختصاصی)

مناسب‌ترین گزینه را در جواب برای ترجمه یا تعریب یا مفهوم مشخص

کن (۴۲ - ۳۶):

۳۶ ۱ ترجمه کلمات مهم: ما يُرِيدُ: نمی‌خواهد / يجعلُ: قرار دهد

بررسی سایر گزینه‌ها:

(۲) اراده نکرده (← نمی‌خواهد): «ما يُرِيدُ» مضارع منفی است.

(۳) نخواسته (← نمی‌خواهد)، قرار بگیری (← قرار دهد)

(۴) باشید (← قرار دهد)

۳۷ ۳ ترجمه کلمات مهم: الْكَلِمَاتُ الَّتِي: کلماتی که، واژه‌هایی که /

دَخَلَتْ: وارد شده‌اند / تَغَيَّرَتْ: تغییر کرده‌اند / صَارَتْ: شده‌اند / وَفَقاً لِّلْسَانِ

العرب: براساس زبان عرب، مطابق زبان عرب / تَسْمَى: نامیده می‌شوند / المعرَبَة:

عربی‌شده، معرَب

بررسی سایر گزینه‌ها:

(۱) «هر واژه‌ای = کَلْ کلمة»، «بعضُ» ترجمه نشده است.

(۲) «کلماتی هستند = هُنَاک کلماتُ»، «نامیده شده‌اند» ماضی است ولی «تَسْمَى» مضارع است.

(۴) «پس از ورود» نادرست است و مطابق عبارت نیست، «دچار» معادلی ندارد، «تلفظ می‌شوند» در عبارت نداریم، «صارت» ترجمه نشده است.

۳۸ ۳ ترجمه کلمات مهم: الْمِسْکُ مَادَّةٌ ... : مشک ماده‌ای است که ... /

لِهَا رَائِحَةٌ طَيِّبَةٌ: بوی خوشی دارد / يُتَّخَذُ: گرفته می‌شود / مِنْ نَوْعٍ: از نوعی / مِنْ الْغَزَلَانِ: از آهوان

بررسی سایر گزینه‌ها:

(۱) «مادۀ مشک» نادرست است و مطابق ساختار عبارت عربی نیست، «لَهَا» بهتر است به صورت «دارد» ترجمه شود.

(۲) «رائحة آن = رَائِحَتُهَا» اما عبارت چنین نیست، «الغزلان» جمع مکسر «الغزال» است: آهوان.

(۴) «آن» معادلی ندارد، «بویش» غلط است، «يُتَّخَذُ» مجهول است اما «می‌گیرند» معلوم است.

۳۹ ۲ ترجمه کلمات مهم: له دور عظیم: نقش بزرگی داشت /

مقتدر: توانمند

بررسی سایر گزینه‌ها:

(۱) «که» اضافی است، با اقتدار (← توانمند)، «و» ترجمه نشده، مهم (← بزرگ)

(۳) که (← و)، «زبان» اضافی است، ایفا کرد (← داشت)

(۴) نقش او ... زیاد است (← نقش بزرگی داشت)

۴۰ ۱ مُتَدُّ ← از زمان

بررسی سایر گزینه‌ها:

(۱) المنشفة (← الشَّرْشَف)، تَضَع (← تَوَضَّعُ: «نهاده می‌شود» مجهول است).

(۲) المنشفة (← الشَّرْشَف)، تَضَع (← تَوَضَّعُ)، الشَّرْشَف (← السرير)

(۳) قماش واحد من قطعة (← قطعة قماش)، المنشفة (← السرير)

۲۷ ۳ تقطیع مصراع سؤال:

از	دش	مَ	نَايِلٌ	بَ	رَن	د	ش	كا	يت	بَ	دو	س	تَايِلٌ
-	-	U	-	U	-	U	U	-	-	U	-	U	-

تقطیع گزینۀ (۳):

ای	صَبِيح	دم	بِ	بِيضٍ	كِي	كُ	جا	مِي	فِ	رَس	تَد	مت
-	-	U	-	U	-	U	-	-	U	-	U	-

بررسی سایر گزینه‌ها:

(۱)

عِ	تا	بَ	يا	ر	رَ	پَ	رى	چَه	ر	عَا	شَ	فا	ن	بَ	كش
U	-	U	-	U	U	-	-	-	U	-	U	-	U	-	U

(۲)

كِي	نَ	ما	يد	تر	بِ	يت	جا	بِي	كِي	اسَ	تَع	دا	د	نِست
-	U	-	-	-	-	U	-	-	-	U	-	-	U	-

(۴)

در	يا	بَ	كُ	نَوِيْلٌ	كِي	نَع	مَ	تَت	هَسَبَت	بَ	دست
-	-	U	U	-	U	-	U	-	U	-	U

۲۸ ۱ وزن گزینۀ (۱): مفتعلن مفاعلن // مفتعلن مفاعلن

وزن مشترک سایر گزینه‌ها: مفتعلن مفاعلن مفتعلن مفاعلن

۲۹ ۳ تقطیع بیت سؤال:

شَمْعٌ	دِيبٌ	دَمٌ	گَرٌ	دِ	او	پَرٌ	وا	نِ	ها	چُنْ	جَمْعٌ	ها
U	-	-	U	-	-	-	-	U	-	-	-	U
شَمْعٌ	كِي	دِيبٌ	دَمٌ	كِي	گَرٌ	دَدٌ	گَرٌ	دِ	نَو	رَشٌ	شَمْعٌ	ها
U	-	-	-	U	-	-	-	U	-	-	-	U

۳۰ ۴ تقطیع بیت سؤال:

مَ	زَن	جَايِلٌ	دِ	لَم	را	كِي	اِبْيَلٌ	مُرٌ	غِ	وَح	شى
U	-	-	U	-	-	U	-	-	U	-	-
زِ	با	مِي	كِي	بَرٌ	خَا	سَت	مُش	كِل	نِ	شِيب	نَد
U	-	-	U	-	-	U	-	U	-	-	-

فعلون | فعلون | فعلون | فعلون

۳۱ ۱ تقطیع بیت سؤال:

دِلٌ	جِ	بُ	وَدٌ	جَايِلٌ	كِي	بَ	دو	زَن	دِ	ام
-	U	-	-	-	U	U	-	-	U	-
گو	بَ	دِ	هِي	دو	سَت	كِي	گو	يَم	بَ	گير
-	U	-	-	-	U	U	-	-	U	-

مفتعلن | مفتعلن | مفتعلن

۳۲ ۲ واژه‌های هم‌وزن با رکن مستفعلن: از خويشتن، رفتن، ولى،

جانان ما، آتش زدم، دل کنده‌ای، گاهی بگو، دیگر چرا، باران بیا

بررسی سایر واژه‌ها:

استواری: فاعلاتن / بی‌همگان: مفتعلن

۳۳ ۳ مفهوم مشترک بیت سؤال و گزینۀ (۳): پایداری و وفاداری

عاشق در راه عشق / ترک عشق، ناممکن است.

بررسی سایر گزینه‌ها:

(۱) طلب توجه و عنایت از معشوق

(۲) امیدواری عاشق به تمایل معشوق نسبت به خود

(۴) گله از بی‌توجهی معشوق



ب) ابن سینا برای نخستین بار در **دانشنامه‌ی علایی** یک دوره فلسفه را به زبان فارسی تألیف کرد.

ج) جرج سارتن، پدر تاریخ علم، **رازی** را بزرگ‌ترین پزشک اسلام و قرون وسطا شمرده است.

د) در طول زندگی خود بیش از ۱۰۰ اثر علمی برجا گذاشت که **نیمی از آن‌ها در موضوع فلسفه و نیمی در علوم دیگر است.**

۵۴ ۲ در فاصله سده‌های سوم تا پنجم هجری، تجارت دریایی خلیج فارس با هندوستان، چین، جنوب شرقی آسیا و حوزه شرق آفریقا گسترش یافت و اسلام توسط بازرگانان و دریانوردان ایرانی به سرزمین‌های مذکور راه یافت. در این سده‌ها، مراکز شهری در سواحل خلیج فارس رونق یافتند و بندر سیراف به یکی از مراکز مهم مبادلات اقتصادی منطقه‌ای و جهانی آن روزگار تبدیل شد.

۵۵ ۴ در زمان **آلب ارسلان**، جانشین طغرل، سلجوقیان در نبردی بزرگ که در ملازگرد رخ داد، سپاهیان امپراتوری روم شرقی را شکست دادند، امپراتور را اسیر کردند و آسیای صغیر را به متصرفات خود افزودند. به دنبال شکست **مسعود غزنوی** از سلجوقیان در نبرد سرنوشت‌ساز دندانقان، سلطه غزنویان بر خراسان به سر رسید.

۵۶ ۳ عبارتهای «ج» و «د» صحیح هستند.

بررسی عبارتهای نادرست:

الف) نظام اداری دوره خوارزمشاهی، تداوم نظام اداری سلجوقی بود، با این تفاوت که اختیارات برخی دیوان‌ها نسبت به دوره سلجوقی کم شد.

ب) در دوران خوارزمشاهی، قدرت و نقش وزیر نسبت به دوره سلجوقی به **شدت کاهش** یافت.

۵۷ ۳ شهر بیرونی (ریض) در دوره سلجوقی بیش از ادوار پیشین گسترش یافت. این اتفاق به دلیل **رشد تجارت و افزایش جمعیت شهرها** رخ داد.

۵۸ ۳ **پیروان مذهب اسماعیلیه** نیز در شهرها و روستاهای ایران پراکنده بودند. این گروه، مهم‌ترین مخالفان خلافت عباسی و دو حکومت غزنوی و سلجوقی بودند.

۵۹ ۱ در عصر سلجوقی، با تدبیر نظام‌الملک، شکلی از زمین‌داری با عنوان **اقطاع** که در دوره **حکومت آل بویه** رایج بود، گسترش یافت.

۶۰ ۳ سنایی، انوری، خاقانی و عطار از مشهورترین شاعران و نویسندگان عصر سلجوقی و خوارزمشاهی بودند.

در دوره غزنوی **ابوریحان بیرونی** در نجوم و جغرافیا و در دوره سلجوقی **ابوالعباس لوکری** از جمله معروف‌ترین دانشمندان بودند.

جغرافیا

۶۱ ۲ فعالیت‌های نوع دوم: شامل فعالیت‌هایی است که طی آن‌ها منابع و مواد اولیه در کارخانه‌ها تغییر شکل می‌یابند و به کالا تبدیل می‌شوند؛ مانند تولید انواع کالاهایی که در زندگی روزانه از آن‌ها استفاده می‌کنیم. (صنعت) فعالیت‌های نوع سوم: به فعالیت‌هایی گفته می‌شود که در **فرآیند آن‌ها خدماتی به دیگران ارائه می‌شود.** (خدمات)

۶۲ ۱ پلاتیشن عبارت است از **زمین‌های وسیع کشاورزی که به تولید یک محصول خاص اختصاص دارد.** این محصولات برای صادرات و عرضه به بازارهای فروش جهانی تولید می‌شوند. مزارع محصولات خاص نواحی گرم و مرطوب استوایی در **کشورهای مجاور استوا در قاره‌های آسیا، آفریقا و آمریکای جنوبی** قرار دارند.

۱ ۴۲ ترجمه و بررسی گزینه‌ها:

۱) ترجمه: **بادها به جهتی می‌وزند که کشتی‌ها دوست ندارند!** عبارت مقابله‌ای تناسب مفهومی با آن ندارد. (عبارت فارسی با این عبارت تناسب مفهومی دارد: **الخیبر فی ما وقع!**)

۲) ترجمه: **خرمای مرا خوردید و مرا نافرمانی کردید!**

۳) ترجمه: **بهترین سخن آن است که کم باشد و راهنمایی کند!**

۴) ترجمه: **دور از چشم، دور از دل است!**

■ گزینه نادرست را در اعراب و تحلیل صرفی مشخص کن (۴۳ و ۴۴):

۴۳ ۲ «العالمی» معرفه به «ال» است.

۴۴ ۴ «هؤلاء» برای هر دو جمع مذکر و مؤنث به کار می‌رود.

■ گزینه مناسب را در پاسخ به سؤال‌های زیر مشخص کن (۴۵ - ۵۰):

۴۵ ۴ «کلمات» صحیح است.

۲ ۴۶ بررسی گزینه‌ها:

۱) قُرب: نزدیک، نزدیکی ≠ بُعد: دور، دوری

۲) «الصحراء: صحرا، بیابان» و «الشاطئ: ساحل» مترادف نیستند.

۳) جَنَّة: باغ، بهشت — جمع — جَنَّات

۴) حدیقة: باغ، بوستان — جمع — حِداق

۴۷ ۱ «لُنْ + مضارع: مستقبل منفی» ← لُنْ تنالوا! دست نخواهید یافت

۴ ۴۸ ترجمه و بررسی گزینه‌ها:

۱) ترجمه: «**اگر** از حقیقت دفاع کنم، این برایم بهتر است.» / «إِنَّ» شرطیه داریم. «أَنْ» هرگز ابتدای جمله نمی‌آید.

۲) ترجمه: «**بی‌شک** مسافر، دیر به فرودگاه رسید.» / «إِنَّ» داریم. بعد از «إِنَّ»، آن بلافاصله فعل نمی‌آید.

۳) ترجمه: «**شکی** نیست که دوستم اعتماد به نفس دارد.» / «أَنْ» داریم.

۴) ترجمه: «**قرار بود که** از این پس دروغ نگویی.» / «أَلَا» در حقیقت «أَنْ + لا» است که پس از آن فعل مضارع منصوب (معادل مضارع التزامی فارسی) می‌آید.

۴۹ ۱ دَقْتُ کنید «التَّجَفُّ» معرفه به علم است نه «ال»! در این گزینه معرّف بآل نداریم. در سایر گزینه‌ها «الحکیم، الشجرة و الصالحات» معرفه به «ال» هستند.

۵۰ ۲ فقط دو اسم «العراق و الیمَن» معرفه به علم هستند.

تاریخ

۵۱ ۲ بنیان‌گذاران برخی از سلسله‌های ایرانی مانند طاهریان و سامانیان، با فرمان خلیفه عباسی به حکومت رسیدند. بنیان‌گذاران بسیاری از سلسله‌ها، بدون اجازه و تأیید خلیفه قدرت را به دست گرفتند. یعقوب لیث صفاری، بنیان‌گذار حکومت صفاریان، حسن بن زید، مؤسس حکومت **علویان طبرستان** و مرداویج برپاکنده سلسله **زیاریان** و پسران بویه که سلسله آل بویه را بنیان نهادند، از آن جمله بودند.

۵۲ ۳ مرداویج (حاکم **زیاریان**) خیال حمله به بغداد و نابودی خلافت عباسی را در سر می‌پروراند؛ اما پیش از اقدام به این کار، توسط غلامان شورش خود کشته شد.

۴ ۵۳ بررسی عبارتهای نادرست:

الف) **فارابی** فلسفه مشایی را که تلفیقی از جهان‌بینی اسلام و فلسفه ارسطویی و نوافلاطونی بود، پایه‌گذاری کرد.



۷۳ ۳ نظریه پردازان لیبرال، آزادی فعالیت صاحبان سرمایه را ضامن پیشرفت جامعه می‌دانستند و مخالف هر نوع مداخله دولت در اقتصاد بودند. لیبرالیسم قرن‌های هجدهم و نوزدهم را لیبرالیسم اولیه می‌نامند. که **کشاورزان** را از بردگی نجات داد و به آن‌ها اجازه داد که مهاجرت کنند.

۷۴ ۲ مارکس، سوسیالیسم را مرحله‌ای انتقالی برای رسیدن به کمونیسم می‌دانست. وی در نیمه دوم قرن نوزدهم، لیبرالیسم اقتصادی را نقد کرد. از نظر او حل چالش‌های جامعه سرمایه‌داری، فقط با یک انقلاب، امکان پذیر بود.

۷۵ ۴ مخالفان سرمایه‌داری که جریان چپ نام گرفته بودند، احزاب سوسیالیستی و کمونیستی را تشکیل دادند و شعار جوامع سوسیالیستی، عدالت اجتماعی و توزیع مناسب ثروت بود.

بعد از انقلاب فرانسه، طرفداران نظریه‌های لیبرالیستی، در طرف راست و منتقدان این نظریه در طرف چپ مجلس فرانسه قرار می‌گرفتند.

۷۶ ۳ نظریه «جنگ تمدن‌ها» که ساموئل هانتینگتون آن را مطرح کرد. نظریه‌ای بود که معتقد است رقابت‌ها و درگیری‌ها، بین فرهنگ‌ها و تمدن‌های بزرگ (نه بین دولت - ملت‌ها) به وقوع خواهد پیوست و در این میان، فرهنگ اسلامی بزرگ‌ترین تهدید برای غرب است.

۷۷ ۱ جنگ ویتنام، جهنمی‌ترین جنگ قرن بیستم نام گرفت. این جنگ، زمانی آغاز شد که آتش جنگ کره به تازگی خاموش شده بود. وقوع دو جنگ بزرگ جهانی در نیمه اول قرن بیستم، خطا بودن نظریه اگوست کنت را نشان می‌دهد.

پس از جنگ جهانی دوم، بلوک شرق و غرب هر یک بخشی از جهان را زیر نفوذ خود قرار دادند.

جهان سوم، کشورهای دیگری هستند که خارج از دو بلوک شرق و غرب قرار داشته و تحت نفوذ آن‌ها بوده‌اند.

۷۸ ۴ مراد از جهان اول، کشورهای سرمایه‌داری بلوک غرب است. اصطلاحات کشورهای عقب‌مانده، توسعه‌نیافته، توسعه یافته و در حال توسعه به این نکته اشاره دارند که کشورهای توسعه یافته، الگوی کشورهای دیگرند و سایر کشورها باید مسیر آن‌ها را ادامه دهند.

در صورتی‌که تقابل شمال و جنوب فعال شود، بسیاری از چالش‌های درونی کشورهای غربی، دیگر بار فعال خواهند شد.

۷۹ ۳ مفاهیم شمال و جنوب عمدتاً بعد از جنگ جهانی دوم به کار گرفته شد زیرا برخی اندیشمندان معتقد بودند که چالش اصلی بین بلوک شرق و غرب، نیست بلکه چالش اصلی بین کشورهای غنی و فقیر است. اصطلاح مرکز و پیرامون به نقش مرکزی کشورهای ثروتمند و صنعتی اشاره دارد و این اصطلاح را کسانی به کار می‌برند که معتقدند، کشورهای پیرامونی به سبب عملکرد کشورهای مرکزی، ضعیف و فقیر شده‌اند.

۸۰ ۲ پس از جنگ جهانی دوم، جنگ سرد بین این دو بلوک شرق و غرب، به همراه جنگ گرم بین مناطق پیرامونی این دو، ادامه یافت. اگوست کنت معتقد بود که با رشد علم تجربی و صنعت، ثروت از طریق غلبه بر طبیعت به دست می‌آید و هانتینگتون از آخرین مرحله درگیری‌ها در جهان معاصر، با عنوان جنگ تمدن‌ها یاد می‌کند.

۶۳ ۳ صنایع کارخانه‌ای تقریباً در همه کشورهای وجود دارد؛ اما نواحی جهان از نظر تعداد صنایع، کمیت و کیفیت تولیدات کارخانه‌ای و همچنین سودی که از راه صدور کالاهای صنعتی به دست می‌آورند، یکسان نیستند.

۶۴ ۴ امروزه کشورها سعی می‌کنند با ایجاد پارک‌های علمی و فناوری، صنایع نو را گسترش دهند.

۶۵ ۲ دره سیلیکون در جنوب شرقی سانفرانسیسکو در ایالت کالیفرنیا به قلب صنایع فضای مجازی جهان مشهور است. شرکت‌های مستقر در دره سیلیکون هم با یکدیگر تبادل اطلاعات دارند و هم برای کسب سود بیشتر به رقابت شدید تجاری می‌پردازند.

۶۶ ۲ شکل داده‌شده متناسب با اقتصاد جهانی است؛ یعنی تجارت بین‌المللی کالاها و خدمات بر مبنای ارزش یک پول معین.

۶۷ ۳ پس از جنگ جهانی دوم، کشورهای سرمایه‌داری و در رأس آن‌ها آمریکا، برای بهره‌برداری از منابع سرزمین‌های دیگر و جلوگیری از گسترش کمونیسم، وارد مرحله تازه‌ای شدند و آن صدور سرمایه (علاوه‌بر صدور کالا) بود، به این ترتیب که علاوه بر وارد کردن فشار سیاسی به حکومت‌ها به سرمایه‌گذاری و ایجاد کارخانه‌های مونتاژ در دیگر نقاط جهان و بهره‌کشی از آن‌ها اقدام کردند.

۶۸ ۳ پس از جنگ جهانی اول و دوم نهضت‌های استقلال طلبانه در کشورهای مستعمره بیشتر شد و به تدریج، کشورهای مستعمره به استقلال دست یافتند و به عضویت سازمان ملل متحد درآمدند.

به این ترتیب، دوره استعمار کهن که در آن قدرت نظامی و اشغال سرزمین‌ها اهمیت ویژه‌ای داشت، به پایان رسید اما رابطه نابرابر اقتصادی بین نواحی جهان هم چنان ادامه پیدا کرد.

۶۹ ۳ ایالات متحده آمریکا برای تشویق شرکت‌های خود به سرمایه‌گذاری در خارج از کشور به آن‌ها کمک‌های مالی و حمایتی کرده است.

۷۰ ۱ اقتصاد کشورهای گروه اول (کشورهای صادرکننده مواد اولیه) در برابر نوسانات قیمت در بازارهای جهانی آسیب‌پذیری دارد و کاهش قیمت خرید محصولات آن‌ها می‌تواند شوک‌های عظیمی به اقتصادشان وارد کند. در این نوع اقتصاد، حمایت از بخش‌های تولیدی داخلی ضعیف است و واردات گسترش زیادی دارد.

جامعه‌شناسی

۷۱ ۲ بررسی عبارتهای نادرست:

(ج) دیکنز (نه مالتوس) در رمان «الیور توئیست»، نوانخانه‌ها و فیلسوفانی را که مدافع آن‌ها بودند، به سخره گرفت.

(د) بعد از انقلاب فرانسه (نه روسیه)، طرفداران نظریه‌های لیبرالیستی در طرف راست و منتقدان این نظریه در طرف چپ مجلس فرانسه قرار می‌گرفتند.

۷۲ ۱ جوامع سوسیالیستی با انتقاد از لیبرالیسم اولیه، عدالت اجتماعی و توزیع مناسب ثروت را شعار خود قرار می‌دادند.

دیوید ریکاردو، اقتصاددان مخالف دولت در اقتصاد، حتی افزایش دستمزد کارگران و رفاه آنان را موجب افزایش تولید نسل آن‌ها و پیدایش مشکلات بعدی می‌داند.

در انگلستان که در انقلاب صنعتی پیشگام بود، وضعیت نوانخانه‌ها به گونه‌ای بود که فقیران ساکن در آن‌جا مرگ را بر زندگی ترجیح می‌دادند.

اقتصاد قرون وسطی براساس روابط اجتماعی ارباب - رعیتی (فئودالی) بود که در آن کشاورزان وابسته به زمین بودند و امکان جابه‌جایی نداشتند.



فلسفه

۱ ۸۱

حس توانایی شناخت تمام جهان مادی را دارد اما این توانایی به صورت بالقوه است و ممکن است در برخی موارد موفق به شناخت کل جهان مادی نشود. به عبارت دیگر، چه جهان مادی را در عمل شناسایی کند و چه موفق به این کار نشود، **حس توانایی شناخت تمام امور مادی را دارد.**

بررسی سایر گزینه‌ها:

۲) شناخت تجربی، شناختی است که با همکاری حس و عقل به دست می‌آید. ۳) همه ما می‌دانیم شناخت حسی خطا پذیر است اما از آن استفاده می‌کنیم و این دلیل اعتبار شناخت حسی است. ۴) حواس امکان تشخیص خطاهایی که در خود ایجاد شده است را دارند. مثلاً از دور آب مشاهده می‌کنیم و با نزدیک شدن به آن و با استفاده از حواس پنجگانه می‌فهمیم که سراب بوده است.

۳ ۸۲

گرچه گاهی در شناخت حسی خطا رخ می‌دهد، اما این شناخت به قدری برای ما معتبر است که:

- ۱- بر پایه آن زندگی می‌کنیم.
- ۲- از اشیای طبیعی بهره می‌بریم.
- ۳- تمایزها و تفاوت‌ها را به کمک حس تشخیص می‌دهیم.

بررسی سایر گزینه‌ها:

۱) تحقیقات علمی هنوز هم بر شناخت حسی متکی است. ۲) این عبارت درست است، اما از فواید شناخت حسی است، نه از نشانه‌های اعتبار آن.

۴) شناخت حسی، امکان تشخیص تمایزها و تفاوت‌ها را به انسان می‌دهد. (نه شباهت‌ها و تمایزها)

توجه: سبک کنکور سراسری در برخی سؤالات، کاملاً متن‌محور شده است، بنابراین بهتر است به متن کتاب، حساسیت بیشتری داشته باشید.

۲ ۸۳

شناخت عقلی توانایی درک امور محسوس و نامحسوس را دارد اما این‌طور نیست که شناخت عقلی تمام موارد شناخت حسی را نیز درک کند بلکه آن جنبه از امور حسی را درک می‌کند که برای حس قابل شناسایی نبود. مثلاً شناخت تمایزها و تفاوت‌ها، صرفاً به حس مربوط می‌شود و عقل آن را انجام نمی‌دهد اما عقل پس از درک تفاوت‌ها و تمایزها توسط حس، می‌گوید چه چیزی برای چه کاری مناسب است که حس توانایی درک آن را ندارد. به عبارت دیگر حس و عقل، هیچ‌یک جای یک‌دیگر را نمی‌گیرند و این‌طور نیست که عقل، اعم از حس باشد.

بررسی سایر گزینه‌ها:

۱) شناخت عقلی، توانایی شناخت امور محسوس و نامحسوس را دارد در حالی‌که شناخت حسی صرفاً توانایی شناخت امور محسوس را دارد. ۳) همان‌طور که در علم منطق خواندیم، در فرایند اندیشه و شناخت عقلی نیز، گاهی خطا رخ می‌دهد.

۴) انسان با استفاده از قواعد علم منطق (که عقلی هستند) توانایی شناسایی و درمان خطاهای عقلی را دارد.

۱ ۸۴

مصادیق یکسان عمل کردن طبیعت، تجربی هستند، مثلاً این‌که آب همیشه در ۱۰۰ درجه می‌جوشد یک امر تجربی است، اما خود این قانون، یک امر عقلی است.

بررسی سایر گزینه‌ها:

۲) دانشمندان با پذیرش قانون عقلی یکسان عمل کردن طبیعت، به خود اجازه می‌دهند. حکم پنج بار جوشیدن آب در ۱۰۰ درجه را به همیشه تعمیم دهند. ۳) این‌که طبیعت همواره یکسان عمل می‌کند، یک قاعده عقلی است که در فلسفه بررسی و اثبات می‌شود و سپس پایه و اساس هر تجربه و آزمایشی می‌شود. ۴) تنها زمانی علوم تجربی معنا پیدا می‌کنند که قانون یکسان عمل کردن طبیعت را بپذیریم.

۲ ۸۵

قوانین علمی، همان شناخت‌های تجربی هستند که با همکاری حس و عقل به دست آمده‌اند.

بررسی سایر گزینه‌ها:

۱) خود قانون علمی از همکاری حس و عقل به دست می‌آید اما محتوای قوانین علمی از حس به دست می‌آید. (حس درک می‌کند که آب چند بار در ۱۰۰ درجه جوشیده است پس این محتوا را به عقل می‌دهد و عقل آن را به شکل قانون علمی تبدیل می‌کند)

۳) فیلسوفان، با بررسی داده‌های حسی مثل جوشیدن آب در ۱۰۰ درجه، قوانین علمی مثل یکسان عمل کردن طبیعت را به دست آورده‌اند.

۴) قوانین علمی همواره با بررسی و تحلیل عقلانی داده‌های حسی به دست می‌آید. (عقل ماده و محتوا را از حس دریافت می‌کند و سپس به آن ساختار می‌دهد)

۴ ۸۶

این‌سینا، تجربه را پایه و اساس هر تجربه و آزمایشی می‌داند بلکه برعکس، اصل علیت را پایه و اساس اصل علیت نمی‌داند بلکه

بررسی سایر گزینه‌ها:

۱) علیت یک قاعده عقلی است. ۲) علیت برای شناخت پدیده‌های مادی و غیرمادی (محسوس و غیرمحسوس) کاربرد دارد. ۳) علیت مبنای علوم تجربی است، اما بدیهی نیست.

۴ ۸۷

تقویت ایمان و تعالی بخشیدن به نفس، سبب کسب معرفت شهودی می‌شود که اعم از شهود وحیانی است اما سایر گزینه‌ها تنها مختص شهود وحیانی هستند.

۴ ۸۸

افلاطون به عقل اعتقاد داشت و باور داشت شناخت عقلی بسیار مطمئن‌تر از شناخت حسی است. هم‌چنین او شهود قلبی هم باور داشت. پس به هر دو اعتقاد دارد و نمی‌توان گفت به هیچ‌کدام اعتقاد ندارد.

بررسی سایر گزینه‌ها:

۱) پارمینیدس به خطا پذیر بودن و عدم اعتبار شناخت حسی، به طور هم‌زمان اعتقاد دارد. (به هر دو اعتقاد دارد)

۲) برخی متفکران یونان باستان به حس اهمیت می‌دادند، برخی به عقل، برخی کل معرفت را انکار می‌کردند و برخی به حس و عقل هم‌زمان اعتقاد داشتند.

۳) هراکلیتوس به اعتبار شناخت حسی و وجود حرکت در جهان، به طور هم‌زمان اعتقاد دارد. (به هر دو اعتقاد دارد)

۴ ۸۹

به افرادی که قبل از سقراط به مباحث فلسفی می‌پرداختند، فیلسوف نمی‌گفتند زیرا پس از سقراط این لفظ رواج پیدا کرد.

بررسی سایر گزینه‌ها:

۱) دانشمندان و متفکران پیش از سقراط از نخستین کسانی بودند که درباره شناخت انسان، ارزش شناخت و اعتبار شناخت نظر دادند.

۲) در این دوره، معرفت‌شناسی به صورت مستقل مطرح نبوده است.

۳) در این دوره، با تأکید بر شناخت حسی، کم‌تر به شناخت عقلی توجه می‌کردند، نه این‌که آن را فاقد اعتبار بدانند.



۱۰۰ ۴ این پدر از روش تحلیلی حل مسئله استفاده کرده است؛ زیرا نیازهای فرزندش را در نظر گرفته است، پس روش او مورد قبول همه است. سایر عبارات‌ها به روش اکتشافی حل مسئله اشاره دارند.

۱۰۱ ۲ در روش خرد کردن، فرد هدف بزرگ خود را به چند هدف کوچک‌تر تقسیم می‌کند تا در نهایت به هدف مطلوب خود برسد.

۱۰۲ ۳ در روش شروع از آخر یا مهندسی معکوس فرد از آخر به اول مراحل حل مسئله را طی می‌کند در این‌جا براساس مدل عرضه‌شده در فروشگاه لباس خود را می‌دوزد.

۱۰۳ ۴ هر قدر افراد از مهارت‌های حل مسئله آگاه باشند، احتمال استفاده آن‌ها از روش‌های تهاجمی و پرخاشگری کم‌تر خواهد بود، پس بین آن‌ها رابطه معکوس برقرار است.

بررسی سایر گزینه‌ها:

(۱) بسیاری از افرادی که احساس شکست می‌کنند، مشکلات عاطفی جدی ندارند.

(۲) علت ناتوانی بسیاری از افراد در حل مسئله، نداشتن تجربه گذشته یا نگاه جدید است.

(۳) ناکامی و فشار روانی، محصول ناتوانی در حل مسئله هستند.

۱۰۴ ۲ در مرحله سوم بارش مغزی، معیارهایی برای داوری درباره هر راه‌حل ارائه می‌شود.

۱۰۵ ۳ مسئله عبارت است از: عدم دستیابی فوری به یک هدف مشخص به دلیل موانع مشخص با توجه به امکانات و توانمندی‌های محدود.

۹۰ ۲ از نظر پارمنیدس، عقل تنها ابزار معتبر شناخت است، این عبارت به این معنا نیست که او عقل را تنها ابزار شناخت می‌داند. بلکه از نظر پارمنیدس، حس هم یکی از ابزارهای شناخت است که جهان طبیعت را درک می‌کند اما به دلیل خطاهایی که گاه در این نوع شناخت رخ می‌دهد، نمی‌توان به آن اعتماد کرد.

۹۱ ۱ هراکلیتوس، علاوه بر حس، عقل را هم دارای اهمیت می‌دانست.

۹۲ ۱ سوفسطائیان اصل امکان شناخت واقعیت را زیر سؤال برده و مدعی بودند که نه از راه حس و نه از راه عقل و نه هیچ راه دیگری نمی‌توان به حقیقت رسید.

۹۳ ۴ عالم مُثُل تغییرناپذیر، دارای ثبات و پایداری همیشگی است اما بدیهی نیست و افلاطون برای اثبات آن، استدلال اقامه می‌کند.

بررسی سایر گزینه‌ها:

(۱) افلاطون شناخت حسی را به کلی بی‌اعتبار نمی‌داند بلکه اعتبار عقل را بیشتر از حس می‌داند.

(۲) انسان می‌تواند عالم مُثُل را درک و برای اثبات آن استدلال اقامه کند.

(۳) افلاطون، شهود قلبی هم باور داشت و معتقد بود سقراط آن عالم برتر را مشاهده کرده است.

۹۴ ۳ ملاصدرا توانست یک دستگاه منسجم فلسفی بنا کند که در عین حال که کاملاً هویت فلسفی دارد و بر استدلال و منطق استوار است، از شهود و اشراق نیز بهره‌مند است. پس هویت این دستگاه فلسفی بود، نه عرفانی.

بررسی عبارت‌ها:

(الف) ابن‌سینا شهود را معتبر می‌دانست، اما آن را وارد دستگاه فلسفی خود نکرد.
(ب) افلاطون شناخت عقلی را بسیار مطمئن‌تر از شناخت حسی می‌دانست.
(ج) پروتاگوراس اعتقاد داشت که حقیقت همان چیزی است که حواس هر کس به آن گواهی می‌دهد، بنابراین حقیقت امری یکسان نیست.
(د) ملاصدرا (صدرالمتألهین) برای فلسفه‌ای که قوانین آن مطابق کتاب و سنت نباشد، افسوس می‌خورد.

روان‌شناسی

۹۶ ۴ اگر هدف روشن نباشد، درک از مسئله ناقص خواهد بود. تحت کنترل بودن مسئله اشاره به این دارد که هر چه جدی‌تر باشیم، احتمال انتخاب راه‌حل بهتر، بیشتر است. توانمندی‌ها اگر به طور دقیق شناسایی نشود، باعث استفاده از راه‌حل غیرمنطقی می‌شود.

۹۷ ۴ در هر سه گزینه (۱)، (۲) و (۳)، مسائل مربوط به انسان هستند و تعریف دقیق هدف و شناسایی موقعیت اولیه دشوارتر از گزینه (۴) است که علل مشخصی دارد، بنابراین مسئله مطرح‌شده در گزینه (۴)، خوب تعریف شده است، سایر مسئله‌ها خوب تعریف نشده هستند.

۹۸ ۱

تشخیص مسئله	به‌کارگیری راه‌حل مناسب	ارزیابی راه‌حل	بازبینی و اصلاح راه‌حل	انتخاب راه‌حل‌های جایگزین
اول	دوم	سوم	چهارم	پنجم

۹۹ ۲ عبارت اول به اثر انتقال اشاره دارد که یادگیری گذشته در برخی موارد یادگیری کنونی را بهبود می‌بخشد. هر دو عبارت بعدی به نگاه دانشمندان و تفاوت نگاه آنان با افراد عادی اشاره دارند.